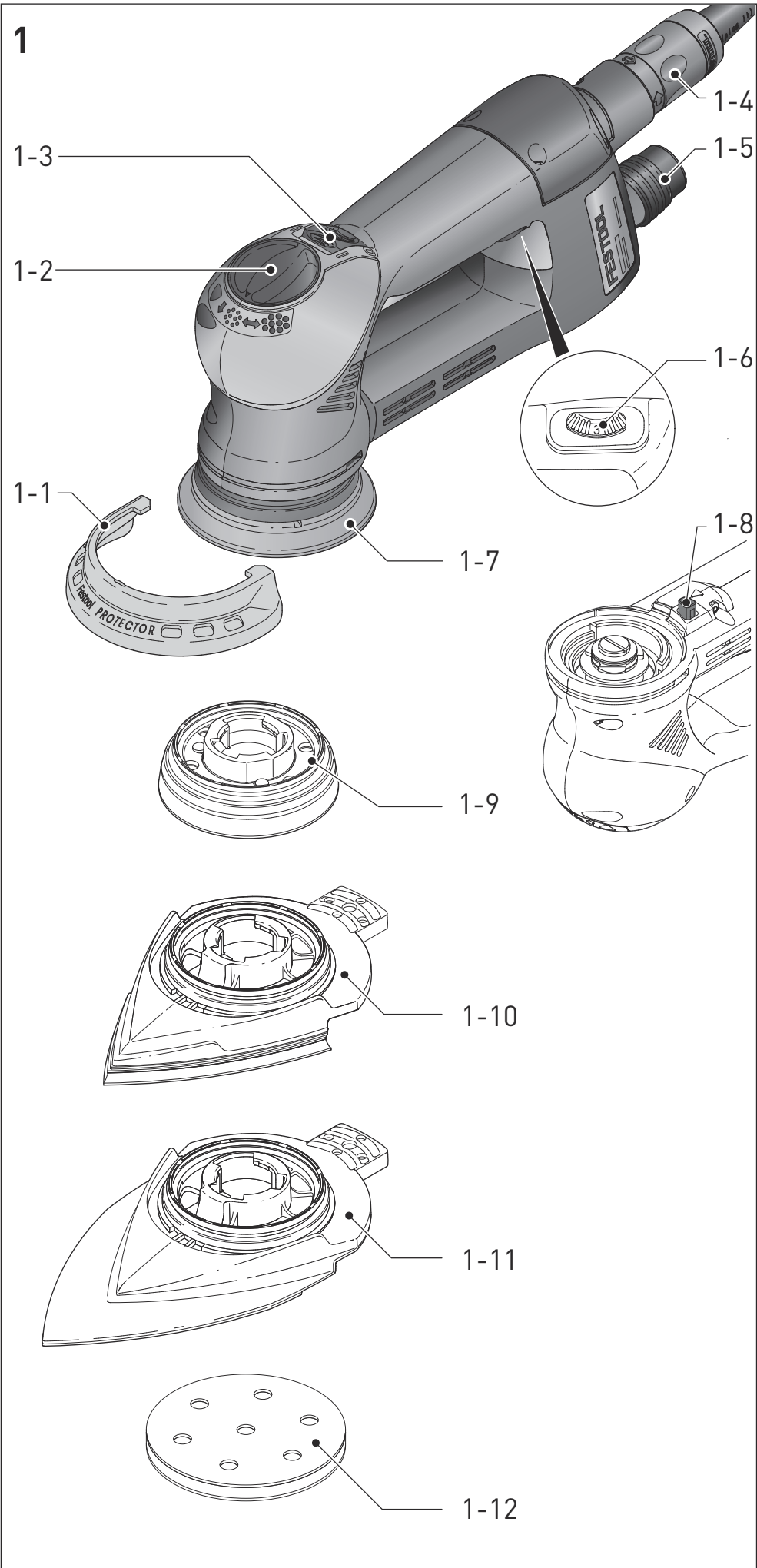
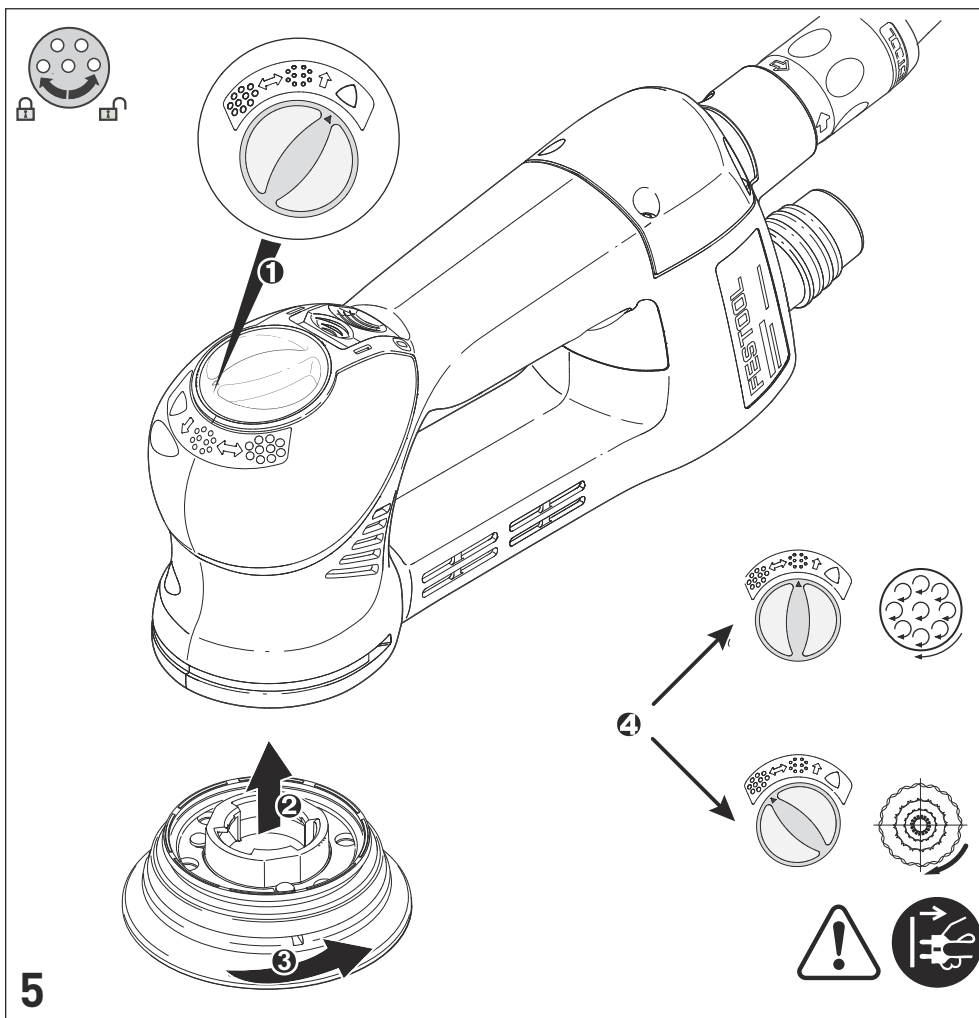
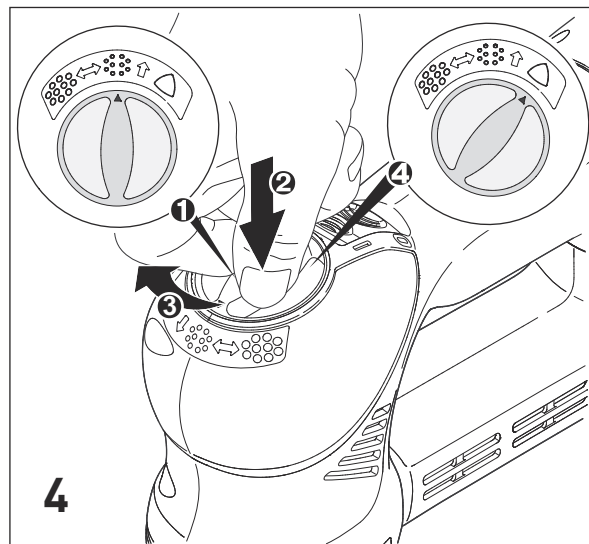
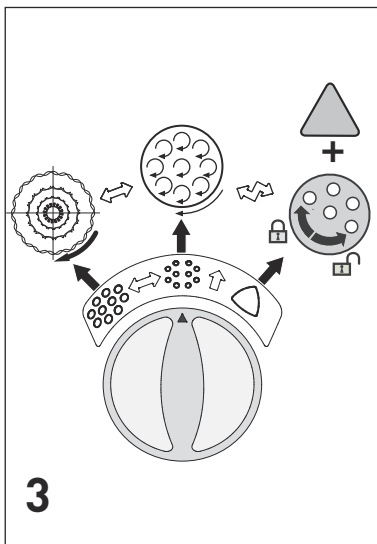
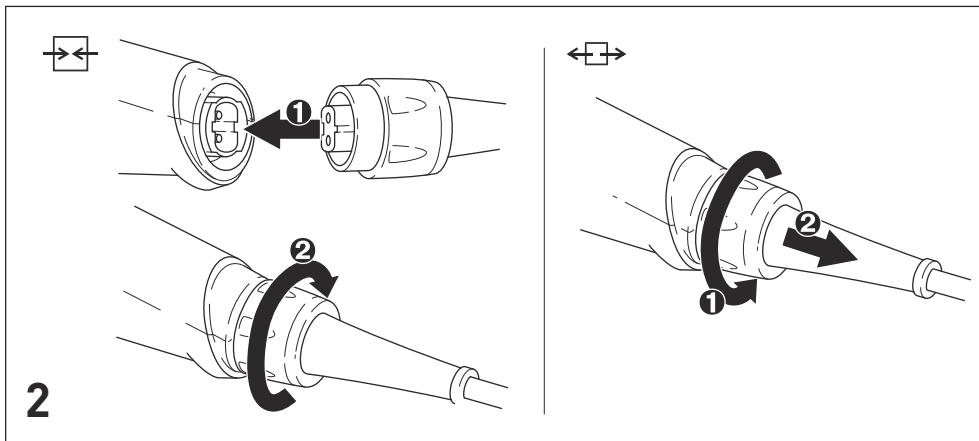


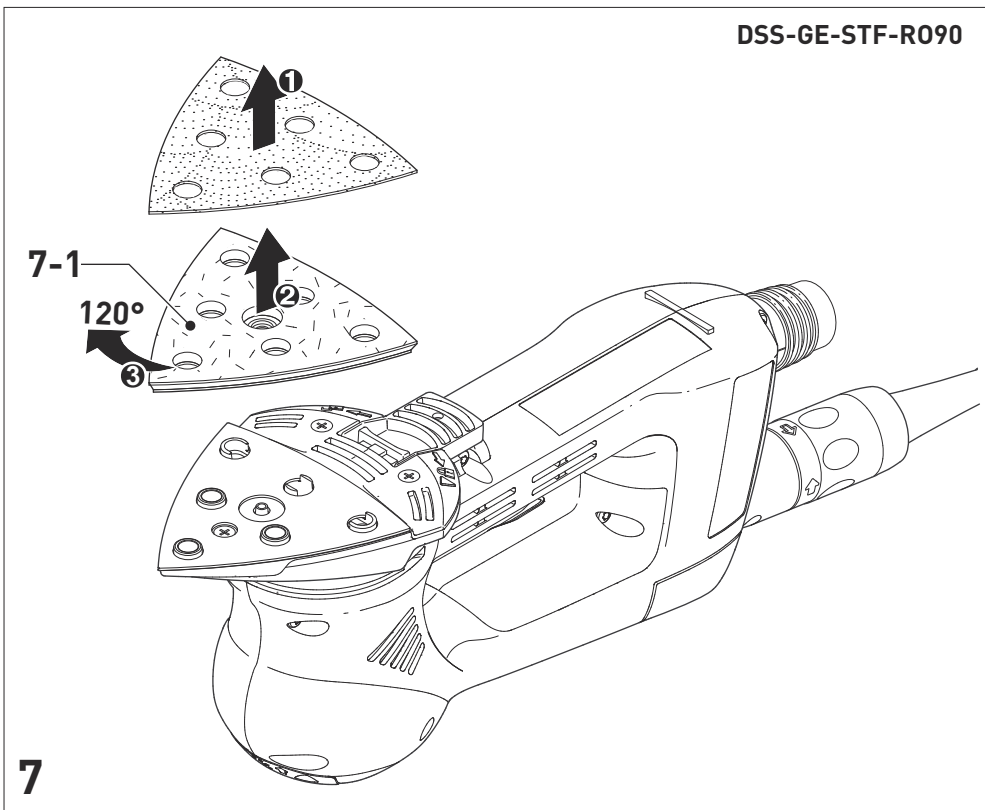
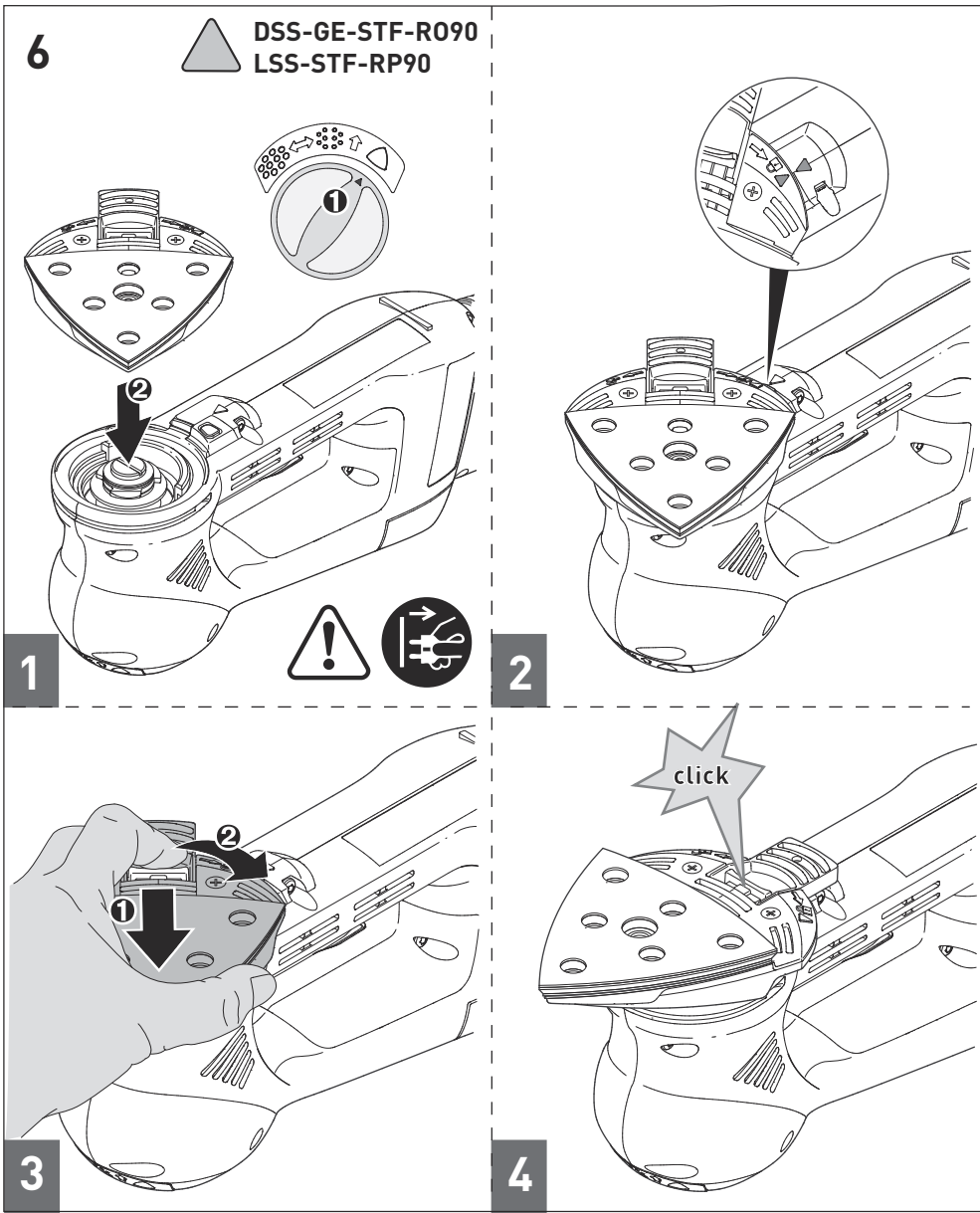
de	Originalbetriebsanleitung - Getriebe-Exzentrerschleifer	7
en	Original Instructions - Gear-driven eccentric sander	13
fr	Notice d'utilisation d'origine - Ponceuses roto-excentriques	19
es	Manual de instrucciones original de la lijadora excéntrica de engranaje	25
it	Istruzioni d'uso originali - Levigatrice orbitale rotativa	31
nl	Originele gebruiksaanwijzing - excenterschuurmachine	38
sv	Originalbruksanvisning - slip- & polermaskin	44
fi	Alkuperäiset käyttöohjeet - Välityksellinen epäkeskokoziomakone	50
da	Original brugsanvisning - excentersliber	56
nb	Original bruksanvisning - slipe- og poleringsmaskin	62
pt	Manual de instruções original - Lixadora excêntrica de engrenagem	68
ru	Оригинальное руководство по эксплуатации — Эксцентриковая шлифовальная машинка с редуктором	74
cs	Originální provozní návod - rotačně-excentrická bruska	81
pl	Oryginalna instrukcja obsługi - Przekładniowa szlifierka mimośrodowa	87

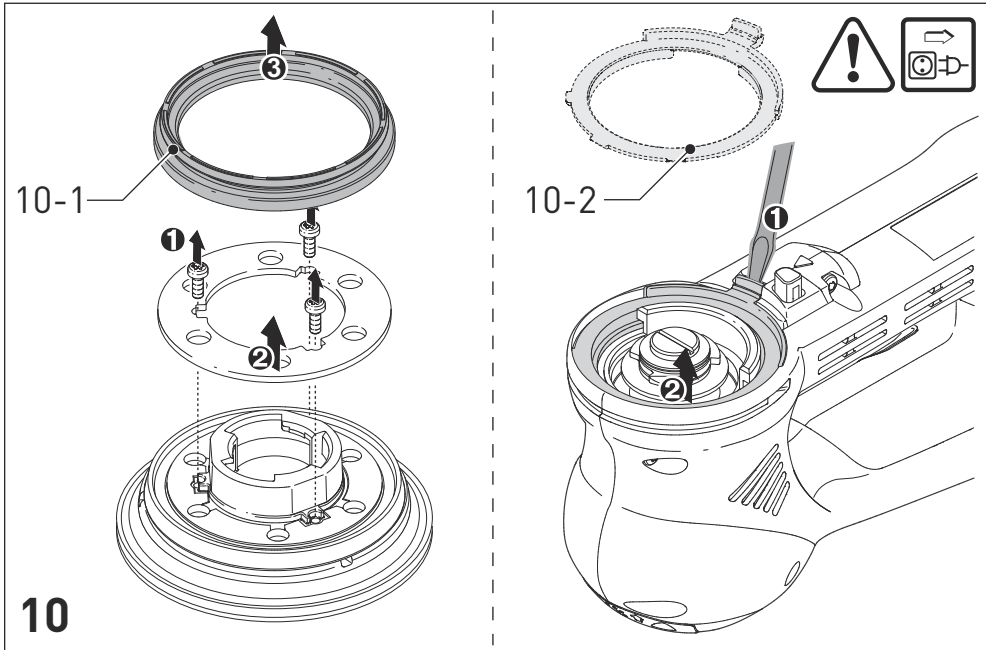
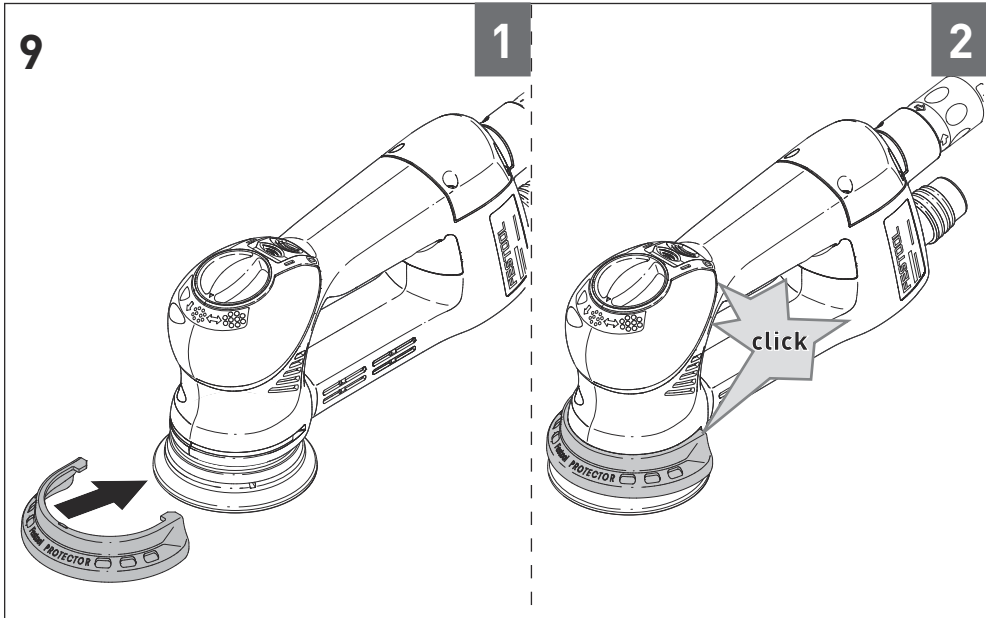
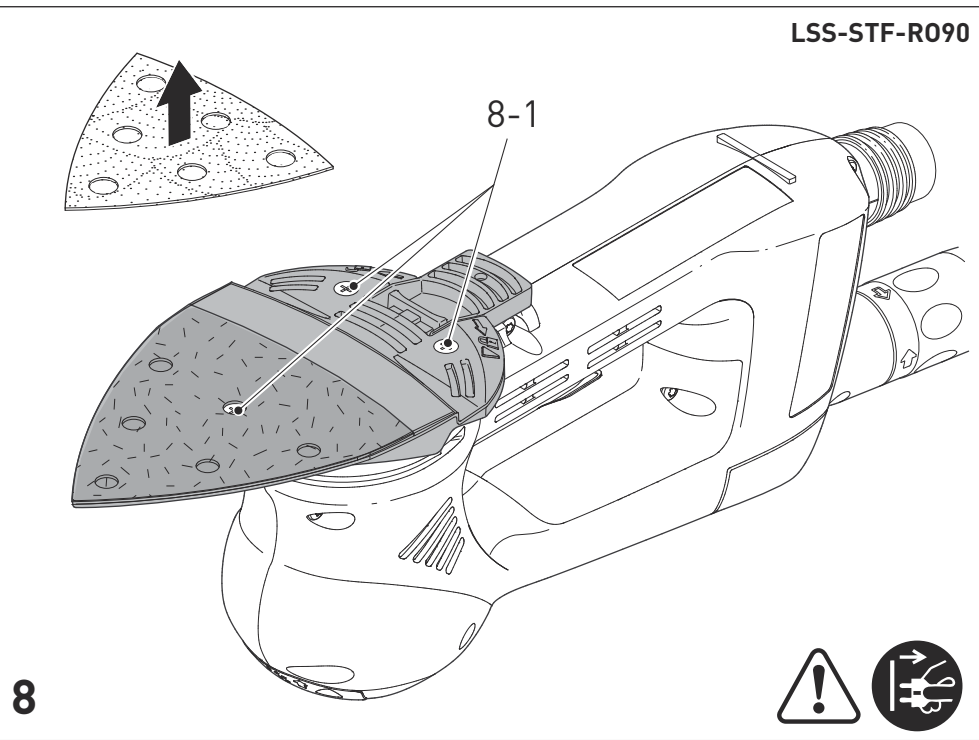
## ROTEX RO 90 DX FEQ











**Getriebe-Exzenterschleifer** **Seriennummer \***  
**Gear-driven eccentric sander** **Serial number \***  
**Ponceuse roto-excentrique** **N° de série \***  
**(T-Nr.)**

RO 90 DX FEQ 202873, 495618,  
496428

**de EG-Konformitätserklärung.** Wir erklären in alleiniger Verantwortung, dass dieses Produkt allen einschlägigen Bestimmungen der folgenden Richtlinien einschließlich ihrer Änderungen entspricht und mit den folgenden Normen übereinstimmt:

**en EC-Declaration of Conformity.** We declare under our sole responsibility that this product is in conformity with all relevant provisions of the following directives including their amendments and complies with the following standards:

**fr CE-Déclaration de conformité communautaire.** Nous déclarons sous notre propre responsabilité que ce produit est conforme aux normes ou documents de normalisation suivants:

**es CE-Declaración de conformidad.** Declaramos bajo nuestra exclusiva responsabilidad que este producto corresponde a las siguientes normas o documentos normalizados:

**it CE-Dichiarazione di conformità.** Dichiariamo sotto la nostra esclusiva responsabilità che il presente prodotto è conforme alle norme e ai documenti normativi seguenti:

**nl EG-conformiteitsverklaring.** Wij verklaren op eigen verantwoordelijkheid dat dit produkt voldoet aan de volgende normen of normatieve documenten:

**sv EG-konformitetsförklaring.** Vi förklarar i eget ansvar, att denna produkt stämmer överens med följande normer och normativa dokument:

**fi EY-standardinmukaisuusvakuutus.** Vakuutamme yksinvastuullisina, että tuote on seuraavien standardien ja normatiivisten ohjeiden mukainen:

**da EF-konformitetserklæring** Vi erklærer at have alene ansvaret for, at dette produkt er i overensstemmelse med de følgende normer eller normative dokumenter:

**nb CE-Konformitetserklæring** Vi erklærer på eget ansvar at dette produktet er i overensstemmelse med følgende normer eller normative dokumenter:

**pt CE-Declaração de conformidade:** Declaramos, sob a nossa exclusiva responsabilidade, que este produto corresponde às normas ou aos documentos normativos citados a seguir:

**ru Декларация соответствия ЕС:** Мы заявляем с исключительной ответственностью, что данный продукт соответствует следующим нормам или нормативным документам:

**cs ES prohlášení o shodě:** Prohlašujeme s veškerou odpovědností, že tento výrobek je ve shodě s následujícími normami nebo normativními dokumenty:

**pl Deklaracja o zgodności z normami UE:** Niniejszym oświadczamy na własną odpowiedzialność, że produkt ten spełnia następujące normy lub dokumenty normatywne:

2006/42/EG, 2014/30/EU, 2011/65/EU

EN 62841-1: 2015 + AC: 2015

EN 62841-2-4: 2014 + AC: 2015

EN 55014-1: 2017

EN 55014-2: 2015

EN 61000-3-2: 2014

EN 61000-3-3: 2013

EN 50581: 2012

**CE Festool GmbH**  
Wertstr. 20, D-73240 Wendlingen  
GERMANY

Wendlingen, 2018-12-04



Dr. Wolfgang Knorr  
CTO



Ralf Brandt  
Head of Standardization & Approbation

\* im definierten Seriennummer-Bereich (S-Nr.) von 40000000 - 49999999

in the specified serial number range (S-Nr.) from 40000000 - 49999999

dans la plage de numéro de série (S-Nr.) de 40000000 - 49999999



## Sommaire

1	Symboles.....	19
2	Consignes de sécurité.....	19
3	Utilisation en conformité avec les instructions.....	20
4	Caractéristiques techniques.....	20
5	Éléments de l'appareil.....	21
6	Mise en service.....	21
7	Réglages.....	21
8	Travail avec la machine.....	23
9	Entretien et maintenance.....	24
10	Accessoires.....	24
11	Environnement.....	24

## 1 Symboles



Avertit d'un danger général



Avertit d'un risque de décharge électrique



Lire le mode d'emploi et les consignes de sécurité !



Porter une protection auditive !



Porter une protection respiratoire !



Porter des lunettes de protection !



Brancher le câble de raccordement secteur



Débrancher le câble de raccordement secteur



Débrancher la fiche secteur



Ne pas jeter avec les ordures ménagères.



Classe de protection II



Conseil, information



Instruction

## 2 Consignes de sécurité

### 2.1 Consignes générales de sécurité pour outils électroportatifs



**AVERTISSEMENT ! Veuillez lire toutes les consignes de sécurité et instructions.**

Le non-respect des consignes de sécurité et des instructions peut provoquer une décharge électrique, un incendie et/ou des blessures graves.

**Conserver l'ensemble des consignes de sécurité et des instructions afin de pouvoir les consulter ultérieurement.**

Le terme « outil électroportatif » utilisé dans les consignes de sécurité se rapporte aux outils électroportatifs fonctionnant sur secteur (avec câble) et aux outils électroportatifs fonctionnant sur batterie (sans câble).

### 2.2 Consignes de sécurité spécifiques à la machine

- **Au cours du travail, des poussières nocives/toxiques peuvent être générées (comme les poussières de peintures au plomb ou certaines poussières de bois ou de métal).** Le contact ou l'inhalation de ces poussières peut présenter un danger pour l'utilisateur ou les personnes se trouvant à proximité. Veuillez respecter les prescriptions de sécurité en vigueur dans votre pays. Raccordez l'outil électroportatif à un dispositif d'aspiration approprié.



Pour votre santé, portez un masque de protection respiratoire de classe P2.



Portez systématiquement des lunettes de protection pour vous protéger des risques inhérents au ponçage.

- Si le ponçage génère des poussières explosives ou inflammables, il convient impérativement d'observer les consignes d'usage du fabricant du matériau.
- **Évitez toute pénétration de produit de polissage liquide dans l'appareil.** L'infiltration de produit de polissage dans l'outil électroportatif augmente le risque de choc électrique.
- **En cas de chute, vérifiez que l'outil électroportatif et le plateau de ponçage ne sont pas endommagés. Démontez le plateau de ponçage pour un examen minutieux. Faites réparer les pièces endommagées avant toute utilisation.** Des plateaux de ponçage cassés et des machines en-

dommagées peuvent causer des blessures et compromettre la sûreté de la machine.

### 2.3 Travail sur métaux



Pour des raisons de sécurité, respectez les mesures suivantes lorsque vous travaillez sur des métaux :

- Installez en amont de l'appareil un disjoncteur à courant de défaut (FI, PRCD).
- Raccordez l'outil à un aspirateur approprié.
- Nettoyez régulièrement par soufflage les dépôts de poussières accumulés dans le carter moteur.



Portez des lunettes de protection !

### 2.4 Valeurs d'émission

Les valeurs typiques déterminées selon EN 62841 sont les suivantes :

Niveau de pression acoustique  $L_{PA} = 78 \text{ dB(A)}$

Niveau de puissance acoustique  $L_{WA} = 89 \text{ dB(A)}$

Incertitude  $K = 3 \text{ dB}$



#### ATTENTION

**Émission de bruit lors de l'utilisation**  
**Lésions auditives**

- Utiliser une protection auditive.

Valeur d'émission vibratoire  $a_h$  (somme vectorielle tridirectionnelle) et incertitude K déterminées conformément à EN 62841 :

<b>Ponçage de finition</b> <sup>[3]</sup>	$a_h = 5,0 \text{ m/s}^2$
Incertitude	$K = 1,5 \text{ m/s}^2$
<b>Ponçage dégrossissant</b> <sup>1</sup>	$a_h = 5,0 \text{ m/s}^2$
Incertitude	$K = 1,5 \text{ m/s}^2$
<b>Ponçage triangulaire</b>	$a_h = 5,0 \text{ m/s}^2$
Incertitude	$K = 1,5 \text{ m/s}^2$

Les valeurs d'émission indiquées (vibrations, bruit)

- sont fournies à des fins de comparaison avec d'autres appareils,
- permettent également une estimation provisoire des nuisances sonores et vibratoires lors de l'utilisation,

- sont représentatives des principales applications de l'outil électroportatif.



#### ATTENTION

**Les valeurs d'émissions peuvent diverger des valeurs indiquées. Ceci dépend de l'utilisation de l'outil et du type de pièce à travailler.**

- Il est nécessaire d'évaluer les nuisances sonores réelles sur toute la durée du cycle d'utilisation.
- Déterminer ensuite des mesures de sécurité adaptées aux nuisances sonores réelles afin de protéger l'utilisateur.

## 3 Utilisation en conformité avec les instructions

Cet outil a été conçu pour le ponçage et le polissage des matériaux suivants : plastique, métal, bois, aggloméré, peinture/laque, mastic et matériaux similaires. L'usinage de l'amiante est formellement interdit.

Afin de garantir la sécurité électrique, elle ne doit pas être mouillée ou utilisée en environnement humide. Cet outil doit être exclusivement utilisé pour le ponçage à sec.



L'utilisateur est responsable des dommages provoqués par une utilisation non conforme.

## 4 Caractéristiques techniques

Ponceuses roto-excentriques	RO90 DX FEQ
Puissance	400 W
Vitesse de rotation	
Mouvement excentrique	3000 - 7000 <sup>tr/min</sup>
Mouvement rotatif Ro-tex	220 - 520 <sup>tr/min</sup>
Course de ponçage	3,0 mm
Plateau de ponçage FastFix Ø	Ø 90 mm
Poids selon la procédure EPTA 01:2014	1,45 kg

[3] avec W-HT.



## 5 Éléments de l'appareil

- [1-1] Capot protecteur
- [1-2] Commutateur/blocage de broche
- [1-3] Interrupteur marche/arrêt
- [1-4] Câble de raccordement secteur
- [1-5] Raccord d'aspiration
- [1-6] Régulation de la vitesse
- [1-7] Plateau de ponçage
- [1-8] Tige de butée
- [1-9] Plateau de polissage\*
- [1-10] Patin triangulaire
- [1-11] Patin de ponçage pour lamelles\*
- [1-12] Pad d'interface\*

\* Les accessoires illustrés ou décrits ne font pas tous partie des éléments livrés. Les illustrations indiquées se trouvent en début de notice d'utilisation.

## 6 Mise en service



### AVERTISSEMENT

#### Tension ou fréquence non admissible !

##### Risque d'accident

- La tension et la fréquence d'alimentation électrique doivent être conformes aux indications de la plaque signalétique.
- En Amérique du nord, utiliser uniquement les machines Festool fonctionnant sous une tension de 120 V/60 Hz.



### ATTENTION

#### Échauffement du raccord plug-it si le raccord à baïonnette n'est pas complètement verrouillé

##### Risque de brûlures

- Avant de mettre en marche l'outil électroportatif, assurez-vous que le raccord à baïonnette sur le câble de raccordement secteur est complètement fermé et verrouillé.

Branchement et débranchement du câble de raccordement secteur [1-4], voir figure [2].

Le commutateur [1-3] sert d'interrupteur MARCHE/ARRÊT (I = MARCHE, 0 = ARRÊT).



L'interrupteur ne peut être actionné que si le commutateur [1-2] se trouve dans une position verrouillée.



Si une panne de courant se produit ou que la prise secteur est débranchée, mettre immédiatement l'interrupteur marche/arrêt en position d'arrêt. Ceci permet d'éviter tout redémarrage intempestif.

## 7 Réglages



### AVERTISSEMENT

#### Risque de blessures, décharge électrique

- Débrancher la fiche de la prise de courant avant toute intervention sur la machine !

### 7.1 Électronique

La machine dispose d'un système électronique à ondes pleines avec les propriétés suivantes :

#### Démarrage progressif

Le démarrage progressif assure un fonctionnement sans à-coups de la machine.

#### Régulation de la vitesse

La molette [1-6] permet de régler en continu la vitesse de rotation dans la plage de régimes (voir ). Vous pouvez ainsi adapter de façon optimale la vitesse à chaque surface (voir tableau).

#### Vitesse de rotation constante

La vitesse sélectionnée est maintenue constante de manière électronique. Elle reste donc homogène, même lorsque l'outil est fortement sollicité.

#### Sécurité thermique

L'alimentation électrique et la vitesse de rotation sont réduites en cas de température trop élevée du moteur. La machine ne fonctionne plus qu'à une puissance réduite, afin de permettre un refroidissement rapide du moteur. Si la surtempérature perdure, la machine s'arrête complètement après env. 40 s. Une nouvelle mise en marche n'est possible qu'après refroidissement du moteur.

### 7.2 Réglage du mouvement de ponçage [3]

Le commutateur [1-2] permet de choisir entre trois mouvements de ponçage différents.



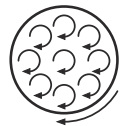
Le plateau de ponçage doit être immobilisé pour agir sur le commutateur. Lorsque le plateau est en mouvement, le commutateur est en effet verrouillé.

## Ponçage dégrossissant, polissage - mouvement rotatif ROTEX



Le mouvement rotatif Rotex est une combinaison de mouvements rotatifs et excentriques. Cette position est conçue pour le ponçage dégrossissant (grossier) et le polissage.

### Ponçage fin - mouvement excentrique



Cette position est conçue pour un ponçage dégrossissant moins puissant, qui évite les rayures superficielles (ponçage fin).

### Ponçage triangulaire et changement de plateau [4]



Cette position est réservée au ponçage avec le patin de ponçage Delta et le patin de ponçage pour lamelles. Le mouvement de rotation est alors bloqué.



Cette position sert à changer de plateau de ponçage ou de patin de ponçage.



La tige de blocage [1-8] rend le montage d'un patin de ponçage impossible lorsque le commutateur est en position de mouvement rotatif ROTEX ou de mouvement excentrique.

### 7.3 Changement de plateau de ponçage/ polissage [5]



Utilisez exclusivement des plateaux de ponçage et de polissage pouvant supporter la vitesse de rotation maximale indiquée.

En fonction de la surface à traiter, cet appareil peut être équipé de deux plateaux de ponçage de duretés différentes.

**Surfaces dures :** ponçage dégrossissant et ponçage fin sur des surfaces. Ponçage des chants.

**Surfaces tendres :** accessoire universel pour ponçage dégrossissant et ponçage fin, pour surfaces planes et incurvées.

Le fait de placer le pad d'interface [1-12] sur le plateau de ponçage altère la résistance = support super tendre.

- Après avoir changé de plateau, réglez le commutateur [1-2] en fonction du mouvement de ponçage souhaité.

### 7.4 Changement de patin de ponçage [6]

Le patin de ponçage Delta DSS-GE-STF-R090 permet de poncer près des bord, dans les coins ou sur les chants. Le patin de ponçage pour lamelles LSS-STF-R090 sert quant à lui à intervenir dans les interstices, par exemple les persiennes.

#### Observez les consignes suivantes :

Le fait d'intervenir dans les angles et sur les chants sollicite ponctuellement la pointe et produit un fort dégagement de chaleur. Vous devez donc exercer moins de pression.

#### Patin de ponçage Delta DSS-GE-STF-R090 [7]

Si la pointe avant du pad StickFix [7-1] de votre patin de ponçage Delta est usée, retirez-la et tournez le patin de 120°.

#### Patin de ponçage pour lamelles LSS-STF-R090 [8]

Si le revêtement StickFix du patin de ponçage pour lamelles est usé, il est possible de changer le support dans son ensemble. Pour cela, dévissez les vis [8-1].

### 7.5 Fixation des accessoires de ponçage

Le plateau et le patin de ponçage StickFix permettent de fixer des abrasifs et des feutres StickFix adaptés de manière simple et rapide.

- Placez l'accessoire de ponçage auto-agrippant sur le plateau de ponçage [1-7] et appuyez bien.

### 7.6 Fixation de l'accessoire de polissage

Pour éviter tout dommage, il convient d'utiliser exclusivement le plateau de polissage spécifique pour fixer les accessoires PoliStick (éponge, feutre, peau de mouton).

- Placez l'accessoire de polissage auto-agrippant sur le plateau de polissage [1-9] et appuyez bien.

### 7.7 Aspiration



#### AVERTISSEMENT

##### Risques pour la santé dus aux poussières

- Les poussières peuvent être dangereuses pour la santé. Pour cette raison, ne travaillez jamais sans aspiration.
- Respectez toujours les prescriptions nationales en vigueur lors de l'aspiration de poussières dangereuses pour la santé.

Le raccord d'aspiration [1-5] permet de raccorder un aspirateur Festool avec tuyau d'aspiration de 27 mm de diamètre.

**Recommandation :** utiliser un tuyau d'aspiration antistatique ! La fonction antistatique empêche la charge d'électricité statique.

**7.8 Capot protecteur[9]**

La protection pour chants **[1-1]** évite que la circonférence du plateau de ponçage ne touche une surface (par ex. lors du ponçage le long d'un mur ou d'une fenêtre) et ne provoque un rebond de l'outil, voire des dommages.

**8 Travail avec la machine**

**AVERTISSEMENT**

**Risques de blessures**

► Fixer la pièce à usiner de manière à ce qu'elle ne puisse pas bouger pendant le traitement.

**Observez les consignes suivantes :**

- Ne surchargez pas l'outil : n'exercez pas de pression trop importante ! Pour obtenir des résultats optimaux, il convient d'exercer une pression modérée. Les performances de ponçage et la qualité du ponçage dépendent essentiellement du choix de l'abrasif.
- Pour guider l'outil de façon sûre, maintenez-le avec les deux mains au niveau du carter du moteur et de la tête de carter.







Les tableaux A et B montrent les réglages préconisés pour différents travaux de ponçage et de polissage.

**8.1 Tableau A - ponçage**

		Ponçage dégrossissant				Ponçage de finition		
	Laque, apprêt, mastic	x		5 - 6	mou	x	1 - 3	Super souple
	Laque, peinture	x		5 - 6	dur	x	3 - 6	dur
	Bois, plaqué	x		5 - 6	dur	x	3 - 6	mou
	matière plastique	x	x	1-4	mou	x	1 - 4	souple/super souple
	Acier, cuivre, aluminium	x		6	mou	x	3 - 6	mou
	Peintures COV					x	2 - 4	super souple - dur

**8.2 Tableau B - polissage**

			Polissage	Scellage	Polissage grande brillance
Laque			6	3	4 - 6
			Eponge grossière/fine	Eponge fine/gaufrée	Peau de mouton
			Pâte de polissage	Cire dure	-

		Polissage	Scellage	Polissage grande brillance
matière plastique 		6	3	6
		feutres dur	feutres mou	Peau de mouton
		Pâte de polissage	Cire dure	-

## 9 Entretien et maintenance

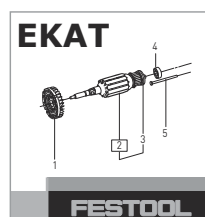
### AVERTISSEMENT

#### Risque de blessures, décharge électrique

- ▶ Avant toute opération de maintenance ou d'entretien, toujours débrancher la fiche secteur de la prise de courant !
- ▶ Toutes les opérations de maintenance et de réparation nécessitant l'ouverture du boîtier du moteur doivent uniquement être effectuées par un atelier de service après-vente agréé.



**Service après-vente et réparation** uniquement par le fabricant ou des ateliers de service après-vente. Pour trouver l'adresse la plus proche : [www.festool.fr/services](http://www.festool.fr/services)



Utiliser uniquement des pièces détachées Festool d'origine !  
Réf. sur : [www.festool.fr/services](http://www.festool.fr/services)

Pour assurer la circulation de l'air, il est impératif que les ouïes de ventilation du carter moteur soient maintenues dégagées et propres. L'appareil est équipé de charbons spéciaux à coupure automatique. Lorsque ceux-ci sont usés, l'alimentation est coupée et l'appareil s'arrête.

### 9.1 Frein de plateau

La rondelle en caoutchouc **[10-1]** du plateau de ponçage et la bague d'arrêt **[10-2]** de l'outil évitent que le plateau ne s'emballe lors du mouvement excentrique (ponçage fin). Ces composants tendent à s'user au fil du temps et doivent donc être remplacés lorsque leur effet de freinage se fait moins efficace (voir la nomenclature des pièces de rechange pour la référence).

## 10 Accessoires

Utilisez uniquement des plateaux de ponçage et de polissage d'origine Festool. L'utilisation de plateaux de ponçage et de polissage de moindre qualité peut provoquer un balourd considérable, entraînant une dégradation de la qualité du résultat et une usure prématurée de l'outil. Les références des accessoires et des outils figurent dans le catalogue Festool ou sur Internet, à l'adresse « [www.festool.fr](http://www.festool.fr) ».

## 11 Environnement



**Ne pas jeter l'appareil avec les ordures ménagères !** Veiller à un recyclage écologique de l'appareil, des accessoires et des emballages. Respecter les règlements nationaux en vigueur.

**Uniquement UE :** selon la directive européenne relative aux appareils électriques et électroniques usagés et sa transposition en droit national, les outils électroportatifs usagés doivent être collectés à part et recyclés de manière écologique.

**Informations à propos de REACH :** [www.festool.com/reach](http://www.festool.com/reach)

<b>(D)</b>	Sicherheitshinweise	3	<b>(FIN)</b>	Turvallisuusohjeet	17
<b>(GB)</b>	Safety instructions	5	<b>(DK)</b>	Sikkerhedsinstruktioner/	19
<b>(F)</b>	Instructions de sécurité	7	<b>(N)</b>	Sikkerhetsveiledning	21
<b>(E)</b>	Instrucciones de seguridad	9	<b>(P)</b>	Instruções de segurança	23
<b>(I)</b>	Indicazioni per la sicurezza	11	<b>(RUS)</b>	Общие указания по технике безопасности	25
<b>(NL)</b>	Veiligheidsvoorschriften	13	<b>(CZ)</b>	Bezpečnostní pokyny	27
<b>(S)</b>	Säkerhetsföreskrifter	15	<b>(PL)</b>	Wskazówki bezpieczeństwa	29



## WICHTIG - IMPORTANT



Sicherheitshinweise - Safety instructions - Instructions de sécurité - Instrucciones de seguridad - Indicazioni per la sicurezza - Veiligheidsvoorschriften - Säkerhetsföreskrifter - Turvallisuusohjeet - Sikkerhedsinstruktioner - Sikkerhetsveiledning - Instruções de segurança - Общие указания по технике безопасности - Bezpečnostní pokyny - Wskazówki bezpieczeństwa



## INDICATIONS GÉNÉRALES DE SÉCURITÉ



### **ATTENTION ! Lire toutes les consignes de sécurité et indications.**

Le non-respect des avertissements et instructions indiqués ci-après peut entraîner un choc électrique, un incendie et/ou de graves blessures.

**Conserver tous les avertissements et toutes les instructions pour pouvoir s'y reporter ultérieurement.**

Le terme « outil » dans les avertissements fait référence à votre outil électrique alimenté par le secteur (avec cordon d'alimentation) ou votre outil fonctionnant sur batterie (sans cordon d'alimentation).

### 1 PLACE DE TRAVAIL

- a) **Maintenez l'endroit de travail propre et bien éclairé.** Un lieu de travail en désordre ou mal éclairé augmente le risque d'accidents.
- b) **N'utilisez pas l'appareil dans un environnement présentant des risques d'explosion et où se trouvent des liquides, des gaz ou poussières inflammables.** Les outils électroportatifs génèrent des étincelles risquant d'enflammer les poussières ou les vapeurs.
- c) **Tenez les enfants et autres personnes éloignés durant l'utilisation de l'outil électroportatif.** En cas d'inattention vous risquez de perdre le contrôle sur l'appareil.
- d) **Ne laissez pas l'outil électrique fonctionner sans surveillance.** Ne vous éloignez de l'outil électrique que lorsque l'accessoire est complètement immobilisé.

### 2 SÉCURITÉ RELATIVE AU SYSTÈME ÉLECTRIQUE

- a) **La fiche de secteur de l'outil électroportatif doit être appropriée à la prise de courant. Ne modifiez en aucun cas la fiche. N'utilisez pas de fiches d'adaptateur avec des appareils avec mise à la terre.** Les fiches non modifiées et les prises de courant appropriées réduisent le risque de choc électrique.
- b) **Évitez le contact physique avec des surfaces mises à la terre tels que tuyaux, radiateurs, fours et réfrigérateurs.** Il y a un risque élevé de choc électrique au cas où votre corps serait relié à la terre.
- c) **N'exposez pas l'outil électroportatif à la pluie ou à l'humidité.** La pénétration d'eau dans un outil électroportatif augmente le risque d'un choc électrique.

- d) **N'utilisez pas le câble à d'autres fins que celles prévues, n'utilisez pas le câble pour porter l'appareil ou pour l'accrocher ou encore pour le débrancher de la prise de courant. Maintenez le câble éloigné des sources de chaleur, des parties grasses, des bords tranchants ou des parties de l'appareil en rotation.** Un câble endommagé ou torsadé augmente le risque d'un choc électrique.
- e) **Au cas où vous utiliseriez l'outil électroportatif à l'extérieur, utilisez une rallonge autorisée homologuée pour les applications extérieures.** L'utilisation d'une rallonge électrique homologuée pour les applications extérieures réduit le risque d'un choc électrique.
- f) **Si l'usage d'un outil dans un emplacement humide est inévitable, utiliser une alimentation protégée par un dispositif à courant différentiel résiduel (RCD).** L'usage d'un RCD réduit le risque de choc électrique.

### 3 SÉCURITÉ DES PERSONNES

- a) **Restez vigilant, surveillez ce que vous faites. Faites preuve de bon sens en utilisant l'outil électroportatif. N'utilisez pas l'appareil lorsque vous êtes fatigué ou après avoir consommé de l'alcool, des drogues ou avoir pris des médicaments.** Un moment d'inattention lors de l'utilisation de l'appareil peut entraîner de graves blessures sur les personnes.
- b) **Portez des équipements de protection. Portez toujours des lunettes de protection.** Le fait de porter des équipements de protection personnels tels que masque anti-poussières, chaussures de sécurité antidérapantes, casque de protection ou protection acoustique suivant le travail à effectuer, réduit le risque de blessures.
- c) **Évitez une mise en service par mégarde. Assurez-vous que l'interrupteur est effectivement en position d'arrêt avant de retirer la fiche de la prise de courant.** Le fait de porter l'appareil avec le doigt sur l'interrupteur ou de brancher l'appareil sur la source de courant lorsque l'interrupteur est en position de fonctionnement, peut entraîner des accidents.
- d) **Enlevez tout outil de réglage ou toute clé avant de mettre l'appareil en fonctionnement.** Une clé ou un outil se trouvant sur une partie en rotation peut causer des blessures.
- e) **Ne surestimez pas vos capacités. Veillez à garder toujours une position stable et équilibrée.** Ceci vous permet de mieux contrôler l'appareil dans des situations inattendues.
- f) **Portez des vêtements appropriés. Ne portez**



**pas de vêtements amples, ni de bijoux. Gardez les cheveux et les vêtements à distance des pièces mobiles.** Des vêtements amples, des bijoux ou des cheveux longs peuvent être happés par les pièces en mouvement.

- g) **Si des dispositifs servant à aspirer ou à recueillir les poussières doivent être utilisés, vérifiez que ceux-ci soient effectivement raccordés et qu'ils sont correctement utilisés.** L'utilisation de tels dispositifs réduit les dangers dus aux poussières.
- h) **Ne devenez pas trop sûr de vous, par habitude suite à une utilisation fréquente de l'appareil, de manière à ne pas respecter les principes de sécurité de base de l'appareil.** Une action imprudente peut occasionner de graves blessures en l'espace d'une fraction de seconde.

#### 4 UTILISATION ET EMPLOI SOIGNEUX DE L'OUTIL ÉLECTROPORTATIF

- a) **Ne surchargez pas l'appareil. Utilisez l'outil électroportatif approprié au travail à effectuer.** Avec l'outil électroportatif approprié, vous travaillerez mieux et avec plus de sécurité à la vitesse pour laquelle il est prévu.
- b) **N'utilisez pas un outil électroportatif dont l'interrupteur est défectueux.** Un outil électroportatif qui ne peut plus être mis en ou hors fonctionnement est dangereux et doit être réparé.
- c) **Retirer la fiche de la prise de courant avant d'effectuer des réglages sur l'appareil, de changer les accessoires, ou de ranger l'appareil.** Cette mesure de précaution empêche une mise en fonctionnement par mégarde.
- d) **Gardez les outils électroportatifs non utilisés hors de portée des enfants. Ne permettez pas l'utilisation de l'appareil à des personnes qui ne se sont pas familiarisées avec celui-ci ou qui n'ont pas lu ces instructions.** Les outils électroportatifs sont dangereux lorsqu'ils sont utilisés par des personnes non initiées.
- e) **Prenez soin des outils électroportatifs. Vérifiez que les parties en mouvement fonctionnent correctement et qu'elles ne soient pas coincées, et contrôlez si des parties sont cassées ou endommagées de telle sorte que le bon fonctionnement de l'appareil s'en trouve entravé. Faites réparer les parties endommagées avant d'utiliser l'appareil.** De nombreux accidents sont dus à des outils électroportatifs mal entretenus.
- f) **Maintenez les outils de coupe aiguisés et propres.** Des outils soigneusement entrete-

nus avec des bords tranchants bien aiguisés se coincent moins souvent et peuvent être guidés plus facilement.

- g) **Utilisez les outils électroportatifs, les accessoires, les outils à monter etc. conformément à ces instructions et aux prescriptions en vigueur pour ce type d'appareil. Tenez compte également des conditions de travail et du travail à effectuer.** L'utilisation des outils électroportatifs à d'autres fins que celles prévues peut entraîner des situations dangereuses.
- h) **Gardez les poignées dans un état sec, propre et exempt d'huile et de graisse.** Des poignées glissantes ne permettent pas une prise en main sûre et le contrôle de l'outil électrique dans des situations inattendues.

#### 5 UTILISATION ET EMPLOI SOIGNEUX DES APPAREILS SANS FIL

- a) **Ne chargez les accumulateurs que dans des chargeurs recommandés par le fabricant.** Un chargeur approprié à un type spécifique d'accumulateur peut engendrer un risque d'incendie lorsqu'il est utilisé avec d'autres accumulateurs.
- b) **Dans les outils électroportatifs, n'utilisez que les accumulateurs spécialement prévus pour celui-ci.** L'utilisation de tout autre accumulateur peut entraîner des blessures et des risques d'incendie.
- c) **Tenez l'accumulateur non-utilisé à l'écart de toutes sortes d'objets métalliques tels qu'agrafes, pièces de monnaie, clés, clous, vis ou autres, étant donné qu'un pontage peut provoquer un court-circuit.** Un court-circuit entre les contacts d'accu peut provoquer des brûlures ou un incendie.
- d) **En cas d'utilisation abusive, du liquide peut sortir de l'accumulateur. Evitez tout contact avec ce liquide. En cas de contact par mégarde, rincez soigneusement avec de l'eau. Au cas où le liquide rentrerait dans les yeux, consultez en plus un médecin.** Le liquide qui sort de l'accumulateur peut entraîner des irritations de la peau ou causer des brûlures.
- e) **Vérifiez que l'appareil est effectivement en position d'arrêt avant de monter l'accumulateur.** Le fait de monter un accumulateur dans un outil électroportatif en position de fonctionnement peut causer des accidents.

#### 6 SERVICE

- a) **Ne faites réparer votre outil électroportatif que par un personnel qualifié et seulement**

avec des pièces de rechange d'origine. Ceci permet d'assurer la sécurité de l'appareil.

- b) **Pour la réparation et l'entretien, n'utilisez que des pièces d'origine Festool.** L'utilisation

d'accessoires ou de pièces de rechange non adaptés risque de provoquer une électrocution ou des blessures.



## Instrucciones generales de seguridad



**¡ATENCIÓN!** Lea íntegramente las instrucciones e indicaciones de seguridad.

El incumplimiento de dichas instrucciones e indicaciones puede dar lugar a descargas eléctricas, incendios o lesiones graves.

**Guardar todas las advertencias de peligro e instrucciones para futuras consultas.**

El término herramienta eléctrica empleado en las siguientes advertencias de peligro se refiere a herramientas eléctricas de conexión a la red (con cable de red) y a herramientas eléctricas accionadas por acumulador (o sea, sin cable de red).

### 1 PUESTO DE TRABAJO

- a) **Mantenga limpio y bien iluminado su puesto de trabajo.** El desorden y una iluminación deficiente en las áreas de trabajo pueden provocar accidentes.
- b) **No utilice la herramienta eléctrica en un entorno con peligro de explosión, en el que se encuentren combustibles líquidos, gases o material en polvo.** Las herramientas eléctricas producen chispas que pueden llegar a inflamar los materiales en polvo o vapores.
- c) **Mantenga alejados a los niños y otras personas de su puesto de trabajo al emplear la herramienta eléctrica.** Una distracción le puede hacer perder el control sobre el aparato.
- d) **Vigile siempre la herramienta eléctrica mientras esté en funcionamiento.** Mantenga vigilada la herramienta eléctrica hasta que ésta pare por completo.

### 2 SEGURIDAD ELÉCTRICA

- a) **El enchufe del aparato debe corresponder a la toma de corriente utilizada. No es admisible modificar el enchufe en forma alguna. No emplear adaptadores en aparatos dotados con una toma de tierra.** Los enchufes sin modificar adecuados a las respectivas tomas de corriente reducen el riesgo de una descarga eléctrica.
- b) **Evite que su cuerpo toque partes conectadas**

**a tierra como tuberías, radiadores, cocinas y refrigeradores.** El riesgo a quedar expuesto a una sacudida eléctrica es mayor si su cuerpo tiene contacto con tierra.

- c) **No exponga las herramientas eléctricas a la lluvia y evite que penetren líquidos en su interior.** Existe el peligro de recibir una descarga eléctrica si penetran ciertos líquidos en la herramienta eléctrica.
- d) **No utilice el cable de red para transportar o colgar el aparato, ni tire de él para sacar el enchufe de la toma de corriente. Mantenga el cable de red alejado del calor, aceite, esquinas cortantes o piezas móviles.** Los cables de red dañados o enredados pueden provocar una descarga eléctrica.
- e) **Al trabajar con la herramienta eléctrica en la intemperie utilice solamente cables de prolongación homologados para su uso en exteriores.** La utilización de un cable de prolongación adecuado para su uso en exteriores reduce el riesgo de una descarga eléctrica.
- f) **Si fuese imprescindible utilizar la herramienta eléctrica en un entorno húmedo, es necesario conectarla a través de un fusible diferencial.** La aplicación de un fusible diferencial reduce el riesgo a exponerse a una descarga eléctrica.

### 3 SEGURIDAD DE PERSONAS

- a) **Esté atento a lo que hace y emplee la herramienta eléctrica con prudencia. No utilice la herramienta eléctrica si estuviese cansado, ni tampoco después de haber consumido alcohol, drogas o medicamentos.** El no estar atento durante el uso de una herramienta eléctrica puede provocarle serias lesiones.
- b) **Utilice un equipo de protección y en todo caso unas gafas de protección.** El riesgo a lesionarse se reduce considerablemente si, dependiendo del tipo y la aplicación de la herramienta eléctrica empleada, se utiliza un equipo de protección adecuado como una mascarilla antipolvo, zapatos de seguridad con suela antideslizante, casco, o protectores auditivos.
- c) **Evite una puesta en marcha fortuita del aparato. Cerciorarse de que el aparato esté desconectado antes conectarlo a la toma de co-**