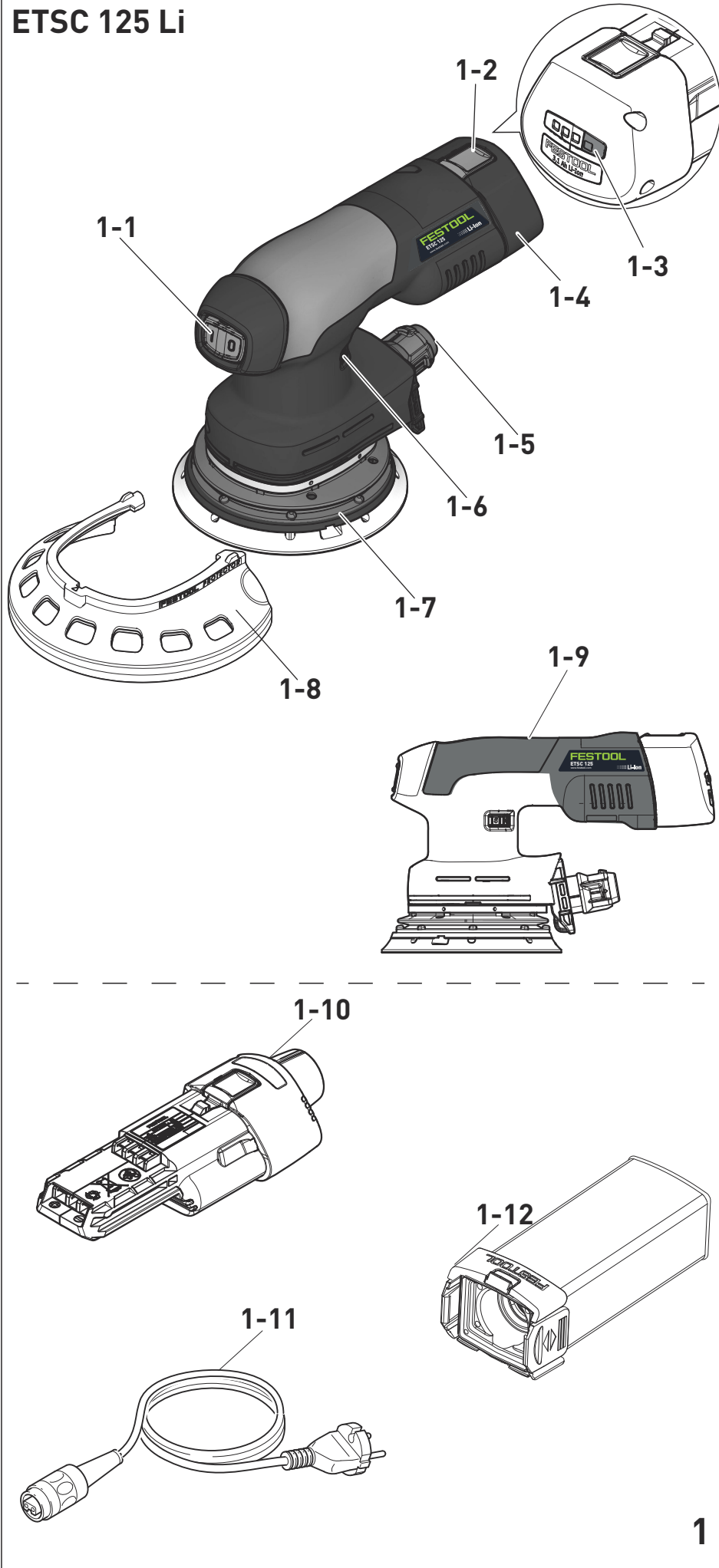


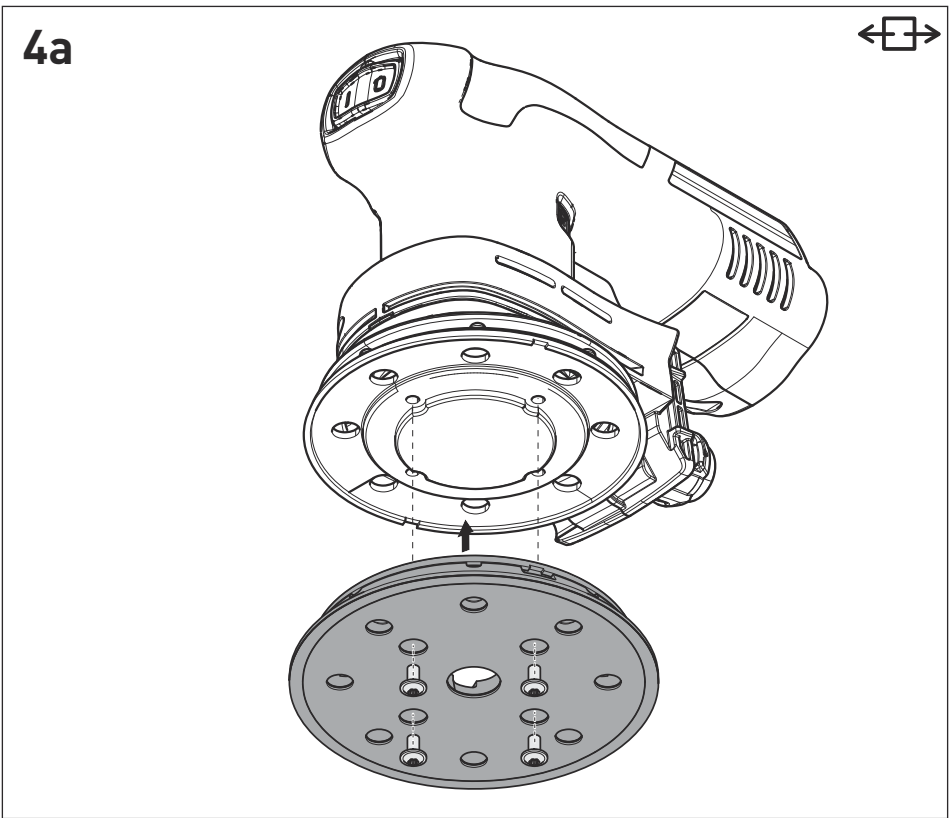
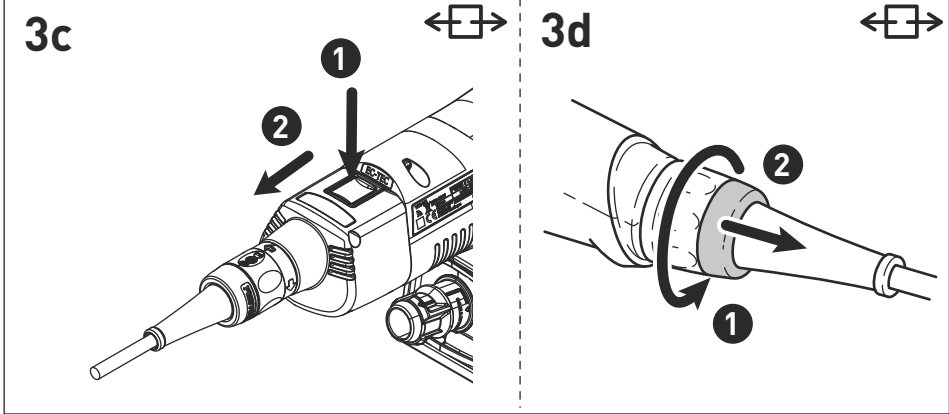
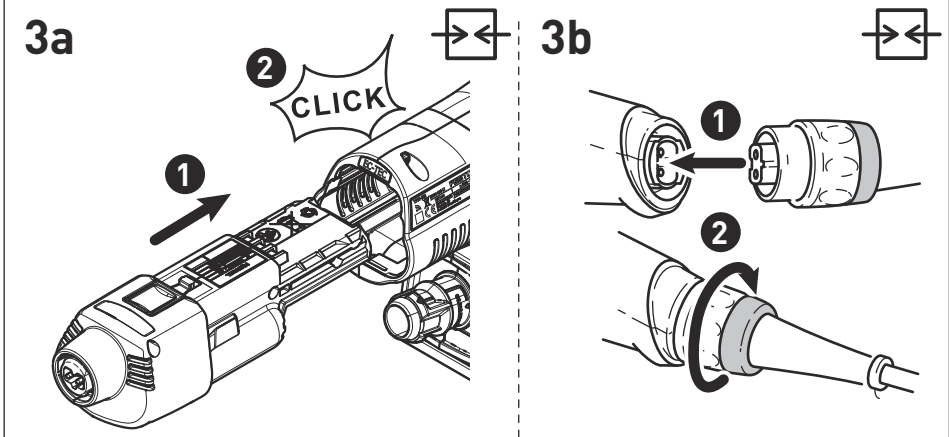
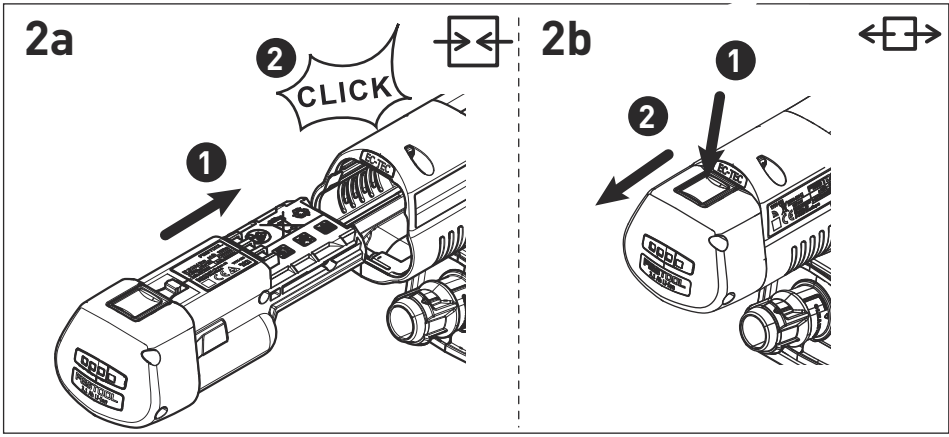
de	Originalbetriebsanleitung - Exzenterschleifer	7
en	Original Instructions - Eccentric sander	13
fr	Notice d'utilisation d'origine - Ponceuse excentrique	19
es	Manual de instrucciones original - Lijadora excéntrica	25
it	Istruzioni per l'uso originali - Levigatrice orbitale	31
nl	Originele gebruiksaanwijzing - Excenterschuurmachine	37
sv	Originalbruksanvisning - Excenterslipmaskin	43
fi	Alkuperäiset käyttöohjeet - Epäkeskoihomakone	49
da	Original brugsanvisning - Excentersliber	55
nb	Originalbruksanvisning - Eksentersliper	61
pt	Manual de instruções original - Lixadora excêntrica	67
ru	Оригинал Руководства по эксплуатации - Эксцентриковая шлифмашина	73
cs	Originál návodu k obsluze - Excentrická bruska	80
pl	Oryginalna instrukcja eksploatacji - Szlifierka mimośrodowa	86

ETSC 125 Li

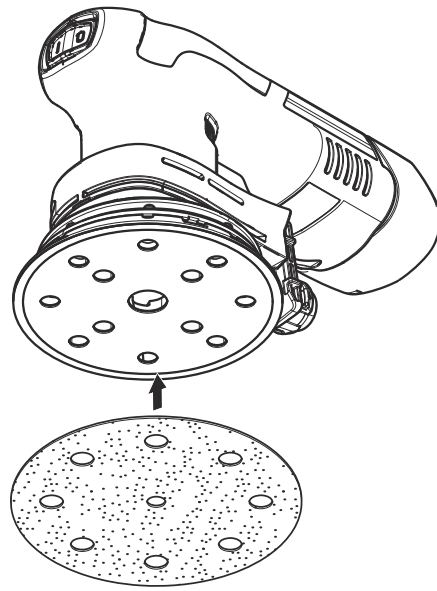


ETSC 125 Li

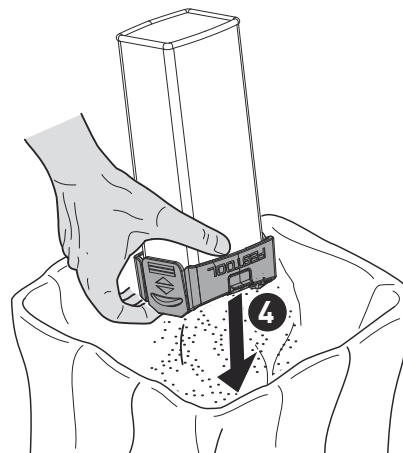
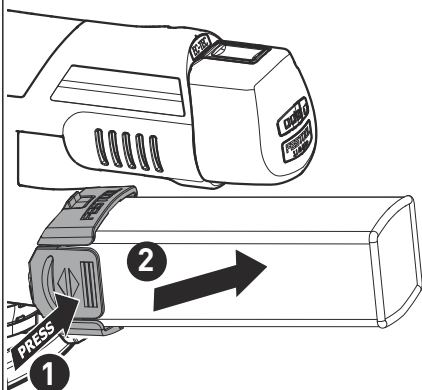
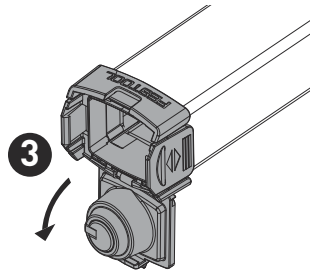
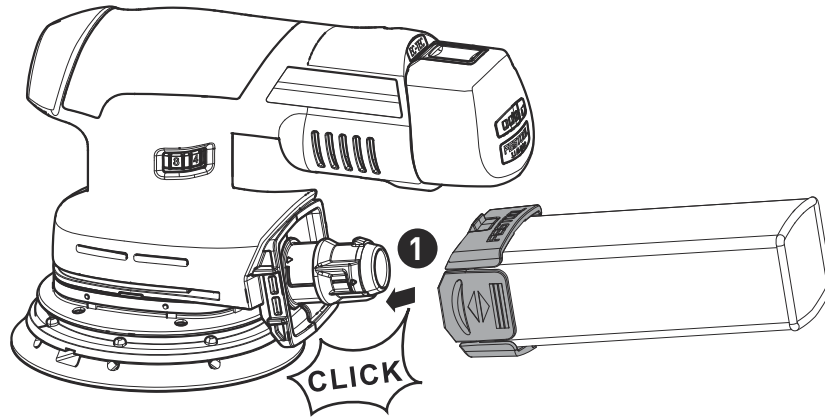




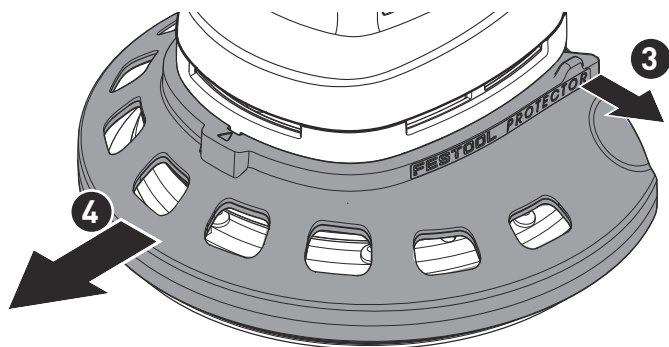
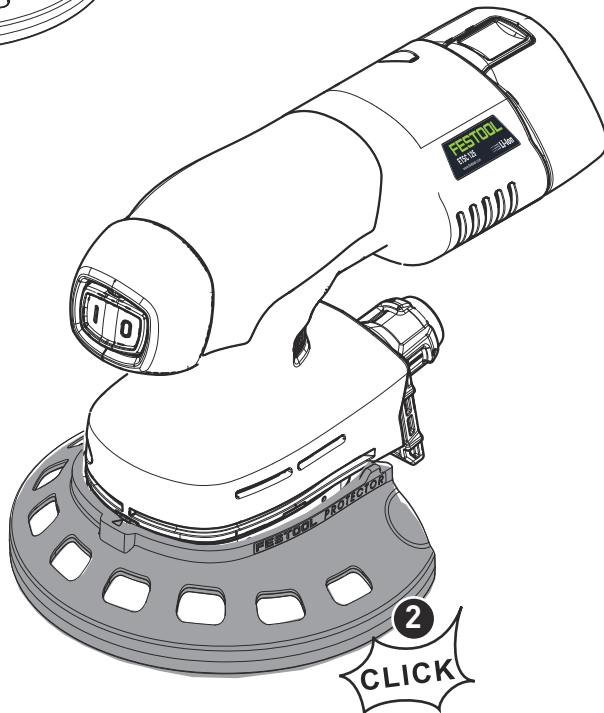
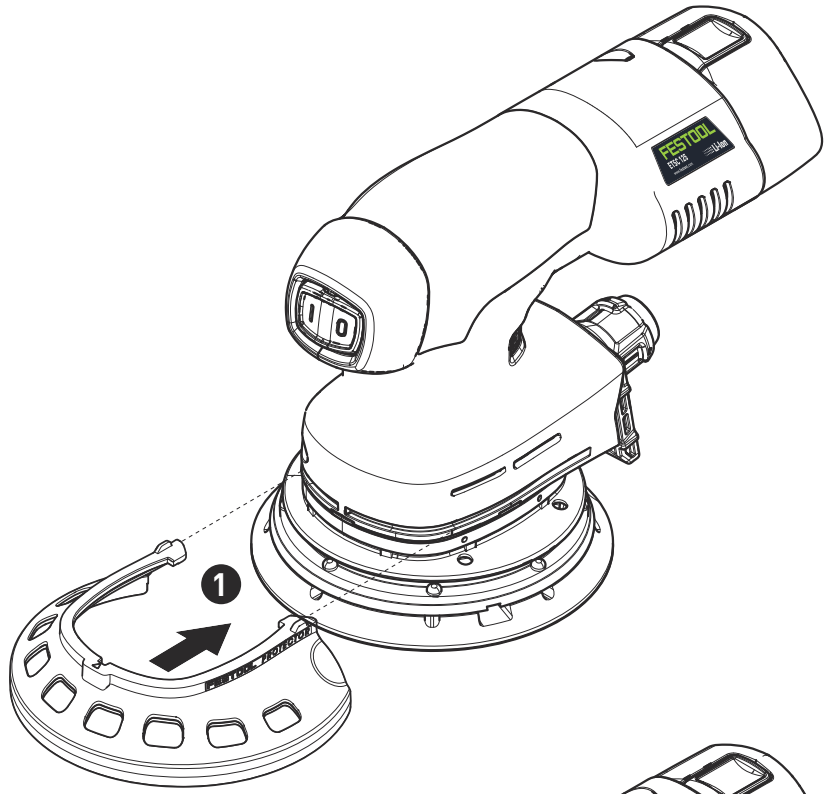
4b



5



6



Schwingschleifer Orbital sander Ponceuse vibrante	Seriennummer * Serial number * N° de série * (T-Nr.)
RTSC/DTSC 400 Li	10018960, 10022934
ETSC 125 Li	10022936

(D) EG-Konformitätserklärung. Wir erklären in alleiniger Verantwortung, dass dieses Produkt allen einschlägigen Bestimmungen der folgenden Richtlinien einschließlich ihrer Änderungen entspricht und mit den folgenden Normen übereinstimmt:

(GB) EC-Declaration of Conformity. We declare under our sole responsibility that this product is in conformity with all relevant provisions of the following directives including their amendments and complies with the following standards:

(F) CE-Déclaration de conformité communautaire. Nous déclarons sous notre propre responsabilité que ce produit est conforme aux normes ou documents de normalisation suivants:

(E) CE-Declaración de conformidad. Declaramos bajo nuestra exclusiva responsabilidad que este producto corresponde a las siguientes normas o documentos normalizados:

(I) CE-Dichiarazione di conformità. Dichiariamo sotto la nostra esclusiva responsabilità che il presente prodotto è conforme alle norme e ai documenti normativi seguenti:

(NL) EG-conformiteitsverklaring. Wij verklaren op eigen verantwoordelijkheid dat dit product voldoet aan de volgende normen of normatieve documenten:

(S) EG-konformitetsförklaring. Vi förklarar i eget ansvar, att denna produkt stämmer överens med följande normer och normativa dokument:

(FIN) EY-standardinmukaisuusvakuutus. Vakuutamme yksinvastuullisina, etta tuote on seuraavien standardien ja normatiivisten ohjeiden mukainen:

(DK) EF-konformitetserklæring Vi erklærer at have alene ansvaret for, at dette produkt er i overensstemmelse med de følgende normer eller normative dokumenter:

(N) CE-Konformitetserklæring Vi erklærer på eget ansvar at dette produktet er i overensstemmelse med følgende normer eller normative dokumenter:

(P) CE-Declaração de conformidade: Declaramos, sob a nossa exclusiva responsabilidade, que este produto corresponde às normas ou aos documentos normativos citados a seguir:

(RUS) Декларация соответствия ЕС: Мы заявляем с исключительной ответственностью, что данный продукт соответствует следующим нормам или нормативным документам:

(CZ) ES prohlášení o shodě: Prohlašujeme s veškerou odpovědností, že tento výrobek je ve shodě s nasledujícími normami nebo normativními dokumenty: .

(PL) Deklaracja o zgodności z normami UE: Niniejszym oświadczamy na własną odpowiedzialność, że produkt ten spełnia następujące normy lub dokumenty normatywne:

2006/42/EG, 2014/30/EU, 2011/65/EU

EN 62841-1: 2015, EN 62841-2-4:2014,
EN 55014-1: 2016, EN 55014-2: 2016, EN 61000-3-2: 2015, EN 61000-3-3: 2014, EN 50581:2012

CE Festool GmbH
Wertstr. 20, D-73240 Wendlingen
GERMANY

ppa 

Wolfgang Zondler
Head of Research, Development and Technical
Documentation

Wendlingen, 2017-05-02

* im definierten Seriennummer-Bereich (S-Nr.) von 40000000 - 49999999

in the specified serial number range (S-Nr.) from 40000000 - 49999999

dans la plage de numéro de série (S-Nr.) de 40000000 - 49999999

Sommaire

1	Symboles.....	19
2	Consignes de sécurité.....	19
3	Utilisation en conformité avec les instructions.....	20
4	Caractéristiques techniques.....	21
5	Composants de l'appareil.....	21
6	Mise en service.....	21
7	Réglages.....	21
8	Travail avec la machine.....	23
9	Entretien et maintenance.....	24
10	Accessoires.....	24
11	Environnement.....	24
12	Remarques générales.....	24

1 Symboles



Avertit d'un danger général



Avertit d'un risque de décharge électrique



Lire le mode d'emploi et les consignes de sécurité !



Porter une protection auditive !



Porter une protection respiratoire !



Porter des lunettes de protection !



Brancher le câble de raccordement secteur



Débrancher le câble de raccordement secteur



Ne pas jeter avec les ordures ménagères.



Classe de protection II



Marquage CE : confirme la conformité de l'outil électroportatif aux directives de la Communauté européenne.



L'outil contient une puce permettant l'enregistrement des données. Voir chapitre [12.1](#)



Conseil, information



Instruction

2 Consignes de sécurité

2.1 Consignes générales de sécurité pour outils électroportatifs



AVERTISSEMENT ! Veuillez lire toutes les consignes de sécurité et instructions.

Le non-respect des consignes de sécurité et des instructions peut provoquer une décharge électrique, un incendie et/ou des blessures graves.

Conserver l'ensemble des consignes de sécurité et des instructions afin de pouvoir les consulter ultérieurement.

Le terme « outil électroportatif » utilisé dans les consignes de sécurité se rapporte aux outils électroportatifs fonctionnant sur secteur (avec câble) et aux outils électroportatifs fonctionnant sur batterie (sans câble).

Respecter la notice d'utilisation du chargeur et de la batterie.

2.2 Consignes de sécurité spécifiques à la machine

– **Au cours du travail, des poussières dangereuses pour la santé peuvent être générées (comme les poussières de peintures au plomb, certaines poussières de bois).**

Le contact ou l'inhalation de ces poussières peut présenter un danger pour l'utilisateur ou les personnes se trouvant à proximité. Veuillez respecter les prescriptions de sécurité en vigueur dans votre pays.



Pour votre santé, porter un masque de protection respiratoire de classe P2.

Dans les espaces clos, assurer une ventilation suffisante et brancher un dispositif d'aspiration.



Porter systématiquement des lunettes de protection pour se protéger des risques inhérents au ponçage.

– **Nettoyez à l'eau les accessoires imprégnés d'huile, comme par ex. le patin de ponçage ou le feutre de polissage, et laissez-les sécher en les étalant convenablement.** Les accessoires imbibés d'huile sont susceptibles de s'enflammer spontanément.

– **Attention au risque d'incendie ! Évitez la surchauffe des matériaux travaillés et de la ponceuse. Videz systématiquement le bac de récupération des poussières avant de faire une pause dans votre travail.** Les particules de poussières se trouvant dans le sac filtre ou le filtre de l'aspirateur peu-

vent s'enflammer d'elles-mêmes dans des conditions défavorables, comme par ex. la projection d'étincelles lors du ponçage de pièces en métal. Le risque est particulièrement important lorsque les particules de poussières sont mélangées à des résidus de vernis, de polyuréthane ou d'autres substances chimiques et que les matériaux travaillés sont très chauds après avoir été longtemps travaillés.

- **En cas de chute, vérifiez que l'outil électrique et le patin de ponçage ne sont pas endommagés. Démontez le patin de ponçage pour un examen minutieux. Faites réparer les pièces endommagées avant toute utilisation.** Des patins de ponçage cassés et des machines endommagées peuvent causer des blessures et compromettre la sûreté de la machine.
- **N'utilisez que des plateaux de ponçage d'origine Festool.** Les plateaux d'autres marques ne sont pas adaptés au régime de la ponceuse et peuvent se casser.
- **L'utilisation du sac à poussière Longlife peut entraîner une décharge électrique. Utiliser toujours, si possible, un tuyau d'aspiration antistatique (AS) avec l'outil électroportatif.** Un simple choc électrique peut faire brièvement peur et perturber l'attention, risquant ainsi de provoquer un accident.
- Utilisez l'adaptateur secteur uniquement avec cet appareil.
- Utilisez l'adaptateur secteur uniquement avec un câble plug-it d'origine Festool.
- **Ne pas faire fonctionner l'outil électroportatif sans fil avec des blocs d'alimentation secteur ou avec des batteries d'autres fabricants. Ne pas utiliser de chargeurs d'autres fabricants pour recharger la batterie.** L'utilisation d'accessoires autres que ceux prévus par le fabricant peut provoquer une décharge électrique et/ou des accidents graves.

2.3 Valeurs d'émission

Les valeurs typiques déterminées selon EN 62841 sont les suivantes :

Niveau de pression acoustique	$L_{PA} = 68 \text{ dB(A)}$
Niveau de puissance acoustique	$L_{WA} = 79 \text{ dB(A)}$
Incertitude	$K = 3 \text{ dB}$



ATTENTION

Émission de bruit lors de l'utilisation Lésions auditives

- Utiliser une protection auditive.

Valeur d'émission vibratoire a_h (somme vectorielle tridirectionnelle) et incertitude K déterminées conformément à EN 62841 :

Valeur d'émission vibratoire (tri- $a_h = 3 \text{ m/s}^2$
directionnelle)

$K = 2 \text{ m/s}^2$

Les valeurs d'émission indiquées (vibrations, bruit)

- sont fournies à des fins de comparaison avec d'autres appareils,
- permettent également une estimation provisoire des nuisances sonores et vibratoires lors de l'utilisation,
- sont représentatives des principales applications de l'outil électroportatif.



ATTENTION

Les valeurs d'émissions peuvent diverger des valeurs indiquées. Ceci dépend de l'utilisation de l'outil et du type de pièce à travailler.

- Il est nécessaire d'évaluer les nuisances sonores réelles sur toute la durée du cycle d'utilisation.
- Déterminer ensuite des mesures de sécurité adaptées aux nuisances sonores réelles afin de protéger l'utilisateur.

3 Utilisation en conformité avec les instructions

Les ponceuses sont prévues pour le ponçage des matériaux suivants : bois, matières plastiques, matériaux composites, peintures / vernis, enduits et matériaux similaires. L'usinage du métal et de l'amiante est formellement interdit. Afin de garantir la sécurité électrique, l'outil ne doit pas être mouillé ou utilisé en environnement humide. Cet outil doit être exclusivement utilisé pour le ponçage à sec.



L'utilisateur est responsable des dommages provoqués par une utilisation non conforme.

L'outil électroportatif convient pour l'utilisation avec les batteries Festool de la série BP de catégorie de tension identique.

4 Caractéristiques techniques

Ponceuse excentrique sans fil	ETSC 125 Li
Tension	18 - 20 V
Vitesse (à vide)	6000 - 10000 tr/min
Course de ponçage	2,0 mm
Plateau de ponçage	Ø 125 mm
Poids (sans batterie, avec plateau de ponçage)	1 kg

5 Composants de l'appareil

- [1-1] Interrupteur de marche/arrêt
- [1-2] Touche d'extraction de la batterie
- [1-3] Affichage de la capacité
- [1-4] Bloc batteries
- [1-5] Raccord d'aspiration
- [1-6] Régulation de la vitesse
- [1-7] Plateau de ponçage
- [1-8] Capot protecteur
- [1-9] Poignées isolées
- [1-10] Adaptateur secteur avec connexion plug-it*
- [1-11] Câble plug-it*
- [1-12] Sac poussière Longlife


* non inclus dans la livraison standard de toutes les variantes

Les illustrations indiquées se trouvent en début de notice d'utilisation.

6 Mise en service

6.1 Marche/Arrêt

L'interrupteur [1-1] fait office d'interrupteur marche/arrêt (I = MARCHE, 0 = ARRÊT).

-  Si la batterie est vide, qu'une panne de courant se produit ou que la prise secteur est débranchée, mettre immédiatement l'interrupteur marche/arrêt en position d'arrêt. Ceci permet d'éviter tout redémarrage intempestif.

6.2 Batterie

- Insérer la batterie [2a]
- Retirer la batterie [2b]

L'indicateur de capacité

En appuyant sur le bouton vert de l'affichage de charge [1-3] le niveau de charge de la batterie s'affiche :



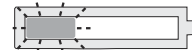
70 - 100 %



40 - 70 %



15 - 40 %



< à 15 %

Recommandation : recharger le bloc batteries avant de continuer de l'utiliser.

6.3 Adaptateur secteur



AVERTISSEMENT

Tension ou fréquence non admissible !

Risque d'accident

- La tension et la fréquence d'alimentation électrique doivent être conformes aux indications de la plaque signalétique.
- En Amérique du nord, utilisez uniquement les outils Festool fonctionnant sous une tension de 120 V/60 Hz.

L'adaptateur secteur (en partie accessoires) permet d'utiliser la ponceuse sans fil comme ponceuse filaire de façon à bénéficier d'une double alimentation (sans fil et filaire). L'utilisation de la commande marche/arrêt automatique de l'aspirateur est possible en liaison avec l'adaptateur secteur.

- Insérer l'adaptateur secteur [3a]
- Relier l'adaptateur secteur avec le câble plug-it [3b]
- Débrancher l'adaptateur secteur [3c]
- Débrancher l'adaptateur secteur du câble plug-it [3d]

7 Réglages



AVERTISSEMENT

Risque de blessures

- Retirer la batterie de l'outil électroportatif avant toute intervention sur ce dernier.

7.1 Système électronique

Démarrage progressif

Le démarrage progressif à régulation électronique assure un démarrage sans à-coups de l'outil électroportatif.

Sécurité thermique

Pour éviter la surchauffe du moteur, la puissance absorbée de l'outil est réduite en cas de température trop élevée du moteur. Si la surtempérature perdure, la machine s'arrête complètement. Une nouvelle mise en marche n'est possible qu'après refroidissement du moteur.

Vitesse de rotation constante

La vitesse sélectionnée est maintenue constante de manière électronique. La vitesse de ponçage reste homogène lorsque l'outil est utilisé de façon conforme (pression appropriée).

Réglage de la vitesse

La molette **[1-6]** permet de régler la vitesse de rotation entre 6000 et 10000 min⁻¹.

Pour les travaux de ponçage, nous recommandons de régler la molette comme suit **[1-6]**:

Travaux de ponçage	Position de la molette
– Ponçage avec abrasion élevée	5 -
– Ponçage d'anciennes peintures	6
– Ponçage de bois et de contreplaqué avant peinture	
– Ponçage intermédiaire de peintures (surfaces planes)	
– Ponçage de sous-couches fines	4 -
– Ponçage de bois à l'aide du non-tissé de ponçage	5
– Réalisation de chants sur des pièces en bois	
– Lissage de surfaces en bois à enduit	
– Ponçage de chants en bois massif et en contreplaqué	3 -
– Ponçage dans la rainure de fenêtres et de portes	4
– Ponçage intermédiaire du vernis de chants	
– Ponçage de fenêtres en bois naturel à l'aide du non-tissé de ponçage	
– Lissage de la surface en bois avant le décapage à l'aide du non-tissé de ponçage	
– Ponçage ou enlèvement de la pâte de chaux superflue à l'aide du non-tissé de ponçage	

Travaux de ponçage	Position de la molette
– Ponçage intermédiaire de vernis de surfaces décapées	2 - 3
– Nettoyage de rainures de fenêtres en bois à l'aide du non-tissé de ponçage	
– Ponçage de chants décapés	1 -
– Ponçage de matières synthétiques thermoplastiques	2

7.2 Remplacement du plateau de ponçage [4a]



Pour obtenir un résultat exceptionnel, utiliser uniquement les accessoires et consommables d'origine. En cas de non-utilisation des accessoires et consommables d'origine, les dommages qui pourraient s'ensuivre ne sont pas couverts par la garantie.



Avertissement ! Ne procédez à aucune modification de l'outil lorsque le plateau de ponçage est démonté.

- ① Desserrer quatre vis.
- ② Tirer le plateau de ponçage vers le bas.
- ③ Monter un nouveau plateau de ponçage.
- ④ Serrer avec quatre vis à la main (2,5 Nm).

Degré de dureté du plateau de ponçage

En fonction de la surface à traiter, cet outil peut être équipé de plateaux de ponçage de duretés différentes.

Surfaces tendres : accessoire universel pour ponçage dégrossissant et ponçage fin, pour surfaces planes et incurvées.

Surfaces super tendres : pour ponçage fin sur pièces de forme, bombages, rayons. Ne pas employer sur chant !

7.3 Fixation des accessoires de ponçage avec StickFix [4b]

Le plateau de ponçage StickFix permet de fixer des abrasifs et des feutres StickFix adaptés de manière simple et rapide.

- ▶ Appuyer l'accessoire de ponçage autocollant sur le plateau de ponçage.



Si l'adhérence du revêtement StickFix diminue, il est possible que des accessoires du patin de ponçage se détachent du patin de ponçage, en particulier quand il n'est pas monté, **et causent des blessures**. Remplacez le plateau de ponçage !

7.4 Aspiration



AVERTISSEMENT

Risques pour la santé dus aux poussières

- ▶ Les poussières peuvent être dangereuses pour la santé. Pour cette raison, ne travaillez jamais sans aspiration.
- ▶ Respectez toujours les prescriptions nationales en vigueur lors de l'aspiration de poussières dangereuses pour la santé.

Aspiration intégrée avec sac poussière Longlife

Les ponceuses sont équipées de série d'une aspiration intégrée. La poussière de ponçage est aspirée à travers les orifices d'aspiration du plateau de ponçage et recueillie dans le sac poussière.

❶ Montage du sac poussière [5]

Raccorder le sac poussière à la machine jusqu'à enclenchement.



Quand la puissance d'aspiration diminue, vider le sac poussière.

- ❶ Appuyer sur les dispositifs d'actionnement du sac poussière.
- ❷ Tirer le sac poussière vers l'arrière.
- ❸ Ouvrir le clapet du sac poussière.
- ❹ Vider le sac poussière et éliminer les déchets.

Aspiration avec l'aspirateur Festool

Pour éviter de vider fréquemment le sac poussière lors de travaux de ponçage prolongés, raccorder un aspirateur Festool avec tuyau d'aspiration de 27 mm de diamètre au raccord d'aspiration [1-5].

- ❶ Le démarrage automatique connecte l'aspirateur automatiquement à la mise en route de la ponceuse vibrante. Le démarrage automatique fonctionne uniquement en liaison avec l'adaptateur secteur.
- ❶ Si l'outil électroportatif est utilisé avec la batterie avec un aspirateur, la durée de la batterie diminue. La baisse de la puissance d'aspiration diminue cet effet.



En cas de puissance d'aspiration élevée, le comportement de guidage de l'outil électroportatif peut se dégrader. La baisse de la puissance d'aspiration diminue cet effet.

Notre recommandation : utilisez un tuyau d'aspiration antistatique ! La fonction antistatique empêche la charge d'électricité statique.

7.5 Capot protecteur[6]

La protection pour chants [1-8] évite que la circonférence du plateau de ponçage ne touche une surface (par ex. lors du ponçage le long d'un mur ou d'une fenêtre) et ne provoque un rebond de l'outil, voire des dommages.

- ❶ Insérer la protection des bords dans la rainure de la machine.
- ❷ Enclencher les deux extrémités de la protection des bords à droite et à gauche.
- ❸ Desserrer les deux extrémités de la protection des bords.
- ❹ Enlever la protection des bords par l'avant.

8 Travail avec la machine



AVERTISSEMENT

Risques de blessures

- ▶ Fixer la pièce à usiner de manière à ce qu'elle ne puisse pas bouger pendant le traitement.

Observez les consignes suivantes :

- Ne surchargez pas l'outil : n'exercez pas de pression trop importante ! Pour obtenir des résultats optimaux, il convient d'exercer une pression modérée. Les performances de ponçage et la qualité du ponçage dépendent essentiellement du choix de l'abrasif.
- Maintenir la machine avec une main à la poignée [1-9] afin de garantir un guidage sûr.

8.1 Signaux d'avertissement

La machine s'éteint et émet 1 bip sonore :

- ▶ Désactiver la machine.
La batterie est déchargée.
- ▶ Remplacer la batterie.

La machine s'éteint et n'émet pas de bip sonore :

- Il y a eu surchauffe ou surcharge de l'outil.
- ▶ Désactiver la machine pendant 30 secondes.
 - ▶ Réduire la charge sur l'outil.

Si la vitesse de rotation de la machine n'est pas atteinte ensuite, faire refroidir la machine.

9 Entretien et maintenance



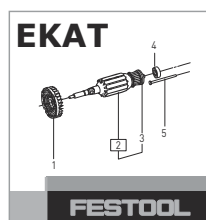
AVERTISSEMENT

Risques de blessures, choc électrique

- ▶ Avant tous travaux de maintenance et d'entretien, toujours retirer la batterie ou l'adaptateur secteur de l'outil électroportatif !
- ▶ Tous les travaux de maintenance et de réparation nécessitant une ouverture du carter moteur doivent uniquement être effectués par un atelier de service après-vente agréé.



Service après-vente et réparation uniquement par le fabricant ou des ateliers homologués. Pour trouver l'adresse la plus proche : www.festool.fr/services



Utiliser uniquement des pièces détachées Festool d'origine !
Réf. sur : www.festool.fr/services

Pour assurer la circulation de l'air, il est impératif que les ouïes de ventilation du carter moteur soient maintenues dégagées et propres.

En cas de pertes de puissance ou de vibrations accrues, purgez et nettoyez les ouvertures de circulation d'air de refroidissement.

- ▶ Maintenir les contacts de raccordement sur la machine électrique, le chargeur et la batterie dans un état propre.



Pour l'entretien, la maintenance, la mise au rebut et le transport du bloc batteries, respecter les messages d'avertissement joints au bloc batteries !

10 Accessoires

Utilisez uniquement des plateaux de ponçage d'origine (de marque Festool). L'utilisation de plateaux de ponçage et de polissage de moindre qualité peut provoquer un balourd considérable, entraînant une dégradation de la qualité du résultat et une usure prématurée de l'outil électroportatif.

Les références des accessoires et des outils figurent dans le catalogue Festool ou sur Internet "www.festool.fr".

11 Environnement



Ne pas jeter l'appareil avec les ordures ménagères ! Veiller à un recyclage écologique des appareils, accessoires et emballages. Respecter les règlements nationaux en vigueur.

Uniquement UE : selon la directive européenne relative aux appareils électriques et électroniques usagés et sa transposition en droit national, les outils électroportatifs usagés doivent être collectés à part et recyclés de manière écologique.

Informations à propos de REACH : www.festool.com/reach

12 Remarques générales

12.1 Informations relatives à la protection des données

L'outil électroportatif contient une puce permettant l'enregistrement automatique des données d'outil et de fonctionnement. Les données enregistrées ne contiennent aucune référence directe aux personnes.

Les données peuvent être lues sans contact à l'aide d'appareils spéciaux. Elles sont utilisées par Festool uniquement pour le diagnostic d'erreurs, la gestion des réparations et de la garantie, ainsi que pour l'amélioration de la qualité et/ou le perfectionnement de l'outil électroportatif. Toute utilisation des données dépassant ce cadre – sans l'accord exprès du client – est exclue.









12.2 Bluetooth®

La marque verbale Bluetooth® et les logos sont des marques déposées de Bluetooth SIG, Inc. et sont utilisés sous licence par TTS Tooltechnic Systems AG & Co. KG et donc par Festool GmbH.

Índice de contenidos

1	Símbolos.....	25
2	Indicaciones de seguridad.....	25
3	Uso conforme a lo previsto.....	26
4	Datos técnicos.....	26
5	Componentes.....	27
6	Puesta en servicio.....	27
7	Ajustes.....	27
8	Trabajo con la máquina.....	29
9	Mantenimiento y cuidado.....	29
10	Accesorios.....	30
11	Medio ambiente.....	30
12	Observaciones generales.....	30

1 Símbolos

-  Aviso de peligro general
-  Peligro de electrocución
-  ¡Leer el manual de instrucciones y las indicaciones de seguridad!
-  Usar protección para los oídos
-  Utilizar protección respiratoria.
-  Utilizar gafas de protección
-  Conexión del cable de conexión a la red eléctrica
-  Desconexión del cable de conexión a red
-  No depositar en la basura doméstica.
-  Clase de protección II
-  Marcado CE: Certifica la conformidad de la herramienta eléctrica con las directivas de la Comunidad Europea.
-  La herramienta cuenta con un chip para el almacenamiento de datos. Ver apartado [12.1](#)
-  Consejo, indicación
-  Guía de procedimiento

2 Indicaciones de seguridad

2.1 Indicaciones de seguridad generales para herramientas eléctricas



ADVERTENCIA. Leer todas las indicaciones de seguridad y instrucciones. Si no se cumplen debidamente las indicaciones de seguridad y las instrucciones, pueden producirse descargas eléctricas, quemaduras o lesiones graves.

Guardar todas las indicaciones de seguridad e instrucciones para que sirvan de futura referencia.

El término "herramienta eléctrica" empleado en las indicaciones de seguridad hace referencia a herramientas eléctricas conectadas a la red eléctrica (con un cable de red) o a herramientas eléctricas alimentadas con batería (sin cable de red).

Tenga en cuenta el manual de instrucciones del cargador y de la batería.

2.2 Indicaciones de seguridad específicas

- **Durante el trabajo puede generarse polvo perjudicial para la salud (p. ej., de pintura de plomo o de algunos tipos de madera).** El contacto o la inhalación de este polvo puede suponer una amenaza para la persona que realiza el trabajo o para aquellas que se encuentren cerca. Debe cumplir la normativa de seguridad vigente en su país.



Por el bien de su salud, utilice una mascarilla de protección respiratoria con filtro P2. En espacios cerrados procure una ventilación suficiente y conecte un dispositivo de aspiración.



Ante el peligro que supone el lijado, lleve siempre gafas de protección.

- **Limpie los medios de trabajo impregnados en aceite, como p. ej. almohadillas para lijar o fieltros de pulido, con agua y déjelos secar.** Los medios de trabajo empapados en aceite pueden inflamarse.

- **¡Atención: peligro de incendio! Evitar un sobrecalentamiento del material de lijado y de la lijadora. Vaciar siempre el contenedor para polvo antes de las pausas en el trabajo.** En condiciones desfavorables, el polvo resultante del lijado acumulado en la bolsa filtrante o en el filtro del sistema móvil de aspiración puede inflamarse, p. ej. si se proyectan chispas al lijar metales. Se puede producir una situación especialmente peligrosa si el polvo resultante del lijado

se mezcla con restos de pintura o poliuretano, o bien con otras sustancias químicas, y el material de lijado está caliente después de un trabajo prolongado.

- **Tras la caída, compruebe si se han dañado la herramienta eléctrica y el plato lijador. Desmonte el plato lijador para realizar una comprobación exacta. Haga reparar las piezas deterioradas antes de usar la herramienta.** El plato lijador roto y las herramientas dañadas pueden provocar lesiones e incertidumbre al utilizar la máquina.
- **Utilice solo platos lijadores originales de Festool.** Los platos de otros fabricantes no son aptos para el número de revoluciones de la lijadora y pueden romperse.
- **El uso de la bolsa de polvo Longlife puede provocar posibles cargas eléctricas. Utilizar siempre que sea posible un tubo flexible de aspiración antiestático (AS) con la herramienta eléctrica.** Una descarga eléctrica leve puede causar momentáneamente un susto y perturbar la atención, lo cual puede desembocar en un accidente.
- Utilice el adaptador de red exclusivamente con esta máquina.
- Utilice el adaptador de red exclusivamente con un cable plug it original de Festool.
- **No utilizar fuentes de alimentación o baterías de otro fabricante con la herramienta eléctrica de batería. No utilizar cargadores de otro fabricante para cargar la batería.** El uso de accesorios no previstos por el fabricante puede provocar una descarga eléctrica o accidentes graves.

2.3 Emisiones

Los valores típicos obtenidos de acuerdo con la norma EN 62841 son:

Nivel de intensidad sonora $L_{PA} = 68 \text{ dB(A)}$

Nivel de potencia sonora $L_{WA} = 79 \text{ dB(A)}$

Incertidumbre $K = 3 \text{ dB}$



ATENCIÓN

Ruido producido durante el trabajo

Daños en los oídos

- Utilizar protección de oídos.

Valor de emisión de vibraciones en a_h (suma vectorial de tres direcciones) e incertidumbre K determinada según EN 62841:

Valor de emisión de las vibraciones (triaxial) $a_h = 3 \text{ m/s}^2$

$K = 2 \text{ m/s}^2$

Las emisiones especificadas (vibración, ruido)

- sirven para comparar máquinas,
- son adecuadas para una evaluación provisional de los valores de vibración y ruido en funcionamiento
- y representan las aplicaciones principales de la herramienta eléctrica.



ATENCIÓN

Los valores de emisión pueden diferir de los valores indicados. Esto depende del uso que se le dé a la herramienta y del tipo de pieza de trabajo procesado.

- Debe valorarse el nivel de carga real a lo largo de todo el ciclo de funcionamiento.
- Dependiendo de la carga real, deberán determinarse medidas de seguridad adecuadas para proteger al usuario.

3 Uso conforme a lo previsto

Conforme a las especificaciones, las lijadoras están diseñadas para lijar madera, plástico, materiales compuestos, pintura/barniz, emplaste y materiales similares. Se prohíbe su uso para mecanizar metales y materiales que contengan amianto.

Por motivos de seguridad eléctrica, no está permitido mojar la máquina ni utilizarla en entornos húmedos. La máquina se debe utilizar exclusivamente para el lijado en seco.



El usuario será responsable de cualquier utilización indebida.

La herramienta eléctrica es apta para el uso con las baterías Festool de la serie BP de la misma clase de tensión.

4 Datos técnicos

Lijadora excéntrica de batería	ETSC 125Li
Tensión	18-20 V
Número de revoluciones (marcha en vacío)	6000 - 10000 r. p. m.
Órbita	2,0 mm
Plato lijador	D 125 mm
Peso (sin batería, con plato lijador)	1 kg

de	Allgemeine Sicherheitshinweise für Elektrowerkzeuge	2
en	General power tool safety warnings	5
fr	Consignes générales de sécurité pour outils électroportatifs	7
es	Instrucciones generales de seguridad para herramientas eléctricas	10
it	Avvertenze di sicurezza generali per elettroutensili	13
nl	Algemene veiligheidsinstructies voor elektrisch gereedschap	16
sv	Allmänna säkerhetsanvisningar för elverktyg	19
fi	Sähkötyökaluja koskevat yleiset turvallisuusohjeet	21
da	Generelle sikkerhedsanvisninger for el-værktøj	23
nb	Generell sikkerhetsinformasjon for elektroverktøy	25
pt	Indicações gerais de segurança para ferramentas elétricas	27
ru	Общие указания по технике безопасности для электроинструментов	30
cs	Všeobecné bezpečnostní pokyny pro elektrické nářadí	33
pl	Ogólne wskazówki bezpieczeństwa dotyczące elektronarzędzi	36



WICHTIG - IMPORTANT

1 Consignes de sécurité

1.1 Consignes générales de sécurité pour outils électroportatifs



AVERTISSEMENT ! Veuillez lire toutes les consignes de sécurité, instructions, illustrations et caractéristiques techniques qui accompagnent le présent outil électroportatif.

Des négligences relatives aux instructions suivantes peuvent occasionner un choc électrique, un incendie et/ou des blessures graves.

Conserver l'ensemble des consignes de sécurité et des instructions afin de pouvoir les consulter ultérieurement.

Le terme « outil électroportatif » utilisé dans les consignes de sécurité se rapporte aux outils électroportatifs fonctionnant sur secteur (avec câble) et aux outils électroportatifs fonctionnant sur batterie (sans câble).

1 SÉCURITÉ DU POSTE DE TRAVAIL

- Veillez à ce que la zone de travail soit propre et bien éclairée.** Un poste de travail en désordre ou mal éclairé peut entraîner des accidents.
- Ne vous servez pas de l'outil électroportatif dans un environnement où il y a un risque d'explosion dû à la présence de liquides inflammables, de gaz ou de poussières.** Les outils électroportatifs peuvent générer des étincelles susceptibles d'enflammer la poussière ou les vapeurs.
- Éloignez les enfants et d'autres personnes pendant l'utilisation de l'outil électroportatif.** Si vous êtes distrait, vous pouvez perdre le contrôle de l'outil.

2 SÉCURITÉ ÉLECTRIQUE

- Le connecteur de l'outil électroportatif doit correspondre à la prise électrique. Le connecteur ne doit être modifié d'aucune façon. N'utilisez pas d'adaptateur avec des outils électroportatifs mis à la terre.** Des connecteurs intacts et des prises correspondantes diminuent le risque d'un choc électrique.
- Évitez tout contact avec des surfaces mises à la terre telles que des tuyaux, chauffages, cuisinières et réfrigérateurs.** Un risque élevé de choc électrique existe si votre corps est relié à la terre.
- Protégez les outils électroportatifs de la pluie et de l'humidité.** L'infiltration d'eau dans un outil électroportatif augmente le risque de choc électrique.

- Ne détournez pas l'utilisation du câble de raccordement pour porter l'outil électroportatif, l'accrocher ou pour tirer le connecteur de la prise. Éloignez le câble de la chaleur, de l'huile, de bords tranchants ou de pièces en mouvement.** Des câbles de raccordement endommagés ou enchevêtrés augmentent le risque de choc électrique.
- Si vous travaillez avec un outil électroportatif à l'extérieur, utilisez uniquement des rallonges prévues pour l'extérieur.** L'utilisation d'un câble prévu pour l'extérieur diminue le risque d'un choc électrique.
- Utilisez un disjoncteur à courant de défaut quand le fonctionnement de l'outil électroportatif en environnement humide ne peut pas être évité.** L'utilisation d'un disjoncteur à courant de défaut diminue le risque d'un choc électrique.

3 SÉCURITÉ DES PERSONNES

- Soyez attentif à ce que vous faites, faites preuve de bon sens lorsque vous travaillez avec l'outil électroportatif. N'utilisez pas l'outil électroportatif si vous êtes fatigué ou si vous êtes sous l'influence de drogues, de l'alcool ou de médicaments.** Un moment d'inattention lors de l'utilisation de l'outil électroportatif peut entraîner des blessures graves.
- Portez un équipement de protection individuelle et des lunettes de protection en permanence.** Le port d'un équipement de protection individuelle tel que masque contre la poussière, chaussures de sécurité antidérapantes, casque ou protection auditive, en fonction du type et de l'utilisation de l'outil électroportatif, diminue le risque de blessures.
- Évitez toute mise en service involontaire. Assurez-vous que l'outil électroportatif est déconnecté avant de le raccorder à l'alimentation électrique et/ou à la batterie, avant de le soulever ou de le porter.** Si, en portant l'outil électroportatif, vous avez le doigt sur l'interrupteur ou si vous raccordez l'appareil connecté à l'alimentation électrique, cela peut entraîner des accidents.
- Retirez les outils de réglage ou les clés anglaises avant de connecter l'outil électroportatif.** Un outil ou une clé qui se trouve dans une partie en rotation de l'outil

- électroportatif peut entraîner des blessures.
- e. **Évitez toute position de travail anormale. Veillez à maintenir une position stable et un bon équilibre à tout moment.** Vous pourrez ainsi à tout moment contrôler l'outil électroportatif dans des situations inattendues.
 - f. **Portez des vêtements adaptés. Ne portez pas de vêtements amples ou de bijoux. Éloignez vos cheveux et vos vêtements des pièces en mouvement.** Des vêtements amples, des bijoux ou des cheveux longs pourraient se prendre dans les pièces en mouvement.
 - g. **Si des dispositifs d'aspiration et de récupération des poussières peuvent être montés, raccordez-les et utilisez-les correctement.** L'utilisation d'une aspiration des poussières peut diminuer les dangers dus aux poussières.
 - h. **Ne vous croyez pas faussement en sécurité et n'enfreignez pas les règles de sécurité destinées aux outils électroportatifs, même si vous maîtrisez l'outil électroportatif après de multiples utilisations.** Un manque d'attention peut en un quart de seconde entraîner de graves blessures.

4 UTILISATION ET TRAITEMENT DE L'OUTIL ÉLECTROPORTATIF

- a. **Ne surchargez pas l'outil électroportatif. Utilisez l'outil électroportatif destiné à votre travail.** L'outil électroportatif adapté vous permet de travailler mieux et avec plus de sécurité dans la plage de puissance indiquée.
- b. **N'utilisez aucun outil électroportatif dont l'interrupteur serait défectueux.** Un outil électroportatif qui ne peut plus être mis en marche ou arrêté est dangereux et doit être réparé.
- c. **Débranchez le connecteur de la prise de courant et/ou retirez une batterie amovible avant d'effectuer des réglages sur l'appareil, de remplacer des pièces d'outil ou de déposer l'outil électroportatif.** Cette mesure de précaution empêche un démarrage involontaire de l'outil électroportatif.
- d. **Rangez toujours les outils électroportatifs inutilisés hors de portée des enfants. Ne laissez aucune personne à laquelle vous ne faites pas confiance ou qui n'a pas lu ces consignes se servir de l'outil électroportatif.** Les outils électroportatifs sont

dangereux lorsqu'ils sont utilisés par des personnes inexpérimentées.

- e. **Prenez soin de vos outils électroportatifs et outils. Vérifiez que les parties mobiles fonctionnent sans problème, qu'elles ne coincent pas et qu'il n'y a pas de parties cassées ou endommagées qui pourraient entraver le bon fonctionnement de l'outil électroportatif. Faites réparer les parties endommagées avant d'utiliser l'outil électroportatif.** De nombreux accidents sont dus à un mauvais entretien des outils électroportatifs.
- f. **Maintenez les outils de coupe affûtés et propres.** Des outils de coupe entretenus avec soin dotés de bords de coupe affûtés se coincent moins et sont plus faciles à utiliser.
- g. **Utilisez l'outil électroportatif, les outils, etc. en respectant ces instructions. Tenez compte des conditions de travail et de la tâche à effectuer.** L'utilisation des outils électroportatifs pour d'autres applications que celles prévues peut entraîner des situations dangereuses.
- h. **Veillez à ce que les poignées et surfaces des poignées soient sèches, propres et exemptes d'huile ou de graisse.** Des poignées et surfaces de poignées glissantes ne permettent pas une utilisation en toute sécurité ni un contrôle de l'outil électroportatif dans des situations imprévues.

5 UTILISATION ET TRAITEMENT DE L'OUTIL SANS FIL

- a. **Rechargez les batteries uniquement dans les chargeurs recommandés par le fabricant.** Un chargeur destiné à un certain type de batteries peut prendre feu s'il est utilisé avec d'autres batteries.
- b. **Utilisez uniquement les batteries prévues dans les outils électroportatifs.** L'utilisation d'autres batteries peut entraîner des blessures et un risque d'incendie.
- c. **Éloignez la batterie non utilisée des trombones, pièces de monnaie, clés, clous, vis ou tout autre objet métallique qui pourraient causer un pontage des contacts.** Un court-circuit entre les contacts de la batterie peut causer des brûlures ou un incendie.
- d. **En cas d'utilisation erronée, il est possible que du liquide s'écoule de la batterie. Éviter tout contact avec celui-ci. En cas de contact accidentel, rincer avec de l'eau. Si**

le liquide pénètre dans les yeux, consultez en plus un médecin. Le liquide s'écoulant de la batterie peut causer des irritations cutanées ou des brûlures.

- e. **N'utilisez pas de batterie endommagée ou modifiée.** Des batteries endommagées ou modifiées peuvent causer des réactions inattendues et provoquer un incendie, une explosion ou des blessures.
- f. **N'exposez pas une batterie au feu ou à des températures élevées.** Le feu ou des températures supérieures à 130 °C peuvent provoquer une explosion.
- g. **Suivez toutes les instructions pour le chargement et ne chargez jamais la batterie ou l'outil sans fil hors de la plage de température indiquée dans la notice d'utilisation.** Un chargement erroné ou hors de la plage de température autorisée peut détruire la batterie et augmenter le risque d'incendie.

6 SERVICE

- a. **Faites réparer votre outil électroportatif uniquement par un personnel qualifié ; les réparations doivent être effectuées avec des pièces d'origine uniquement,** afin de garantir la fiabilité de l'outil électroportatif.
- b. **N'entretenez jamais de batteries endommagées.** Seul le fabricant ou des ateliers de service après-vente agréés doivent réaliser l'ensemble de la maintenance des batteries.
- c. **Pour la réparation et l'entretien, n'utilisez que des pièces d'origine.** L'utilisation d'accessoires ou de pièces détachées non adaptés risque de provoquer une électrocution ou des blessures.

Respecter la notice d'utilisation du chargeur et de la batterie.