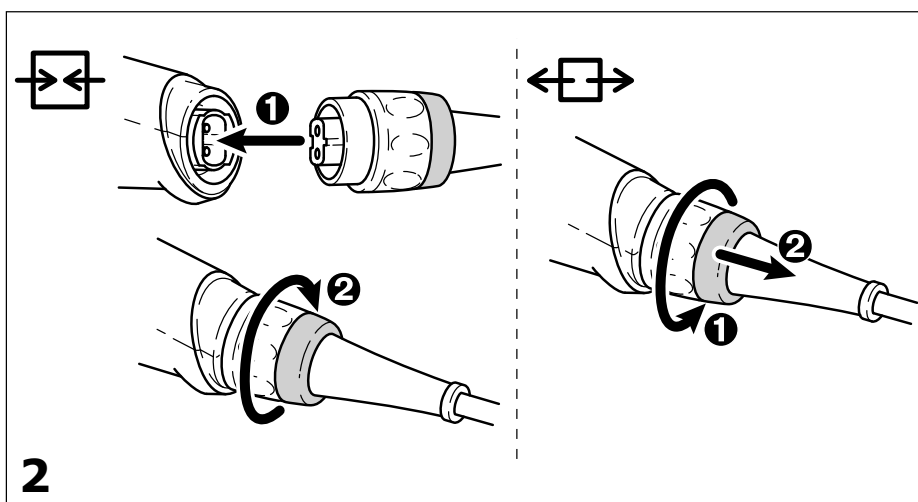
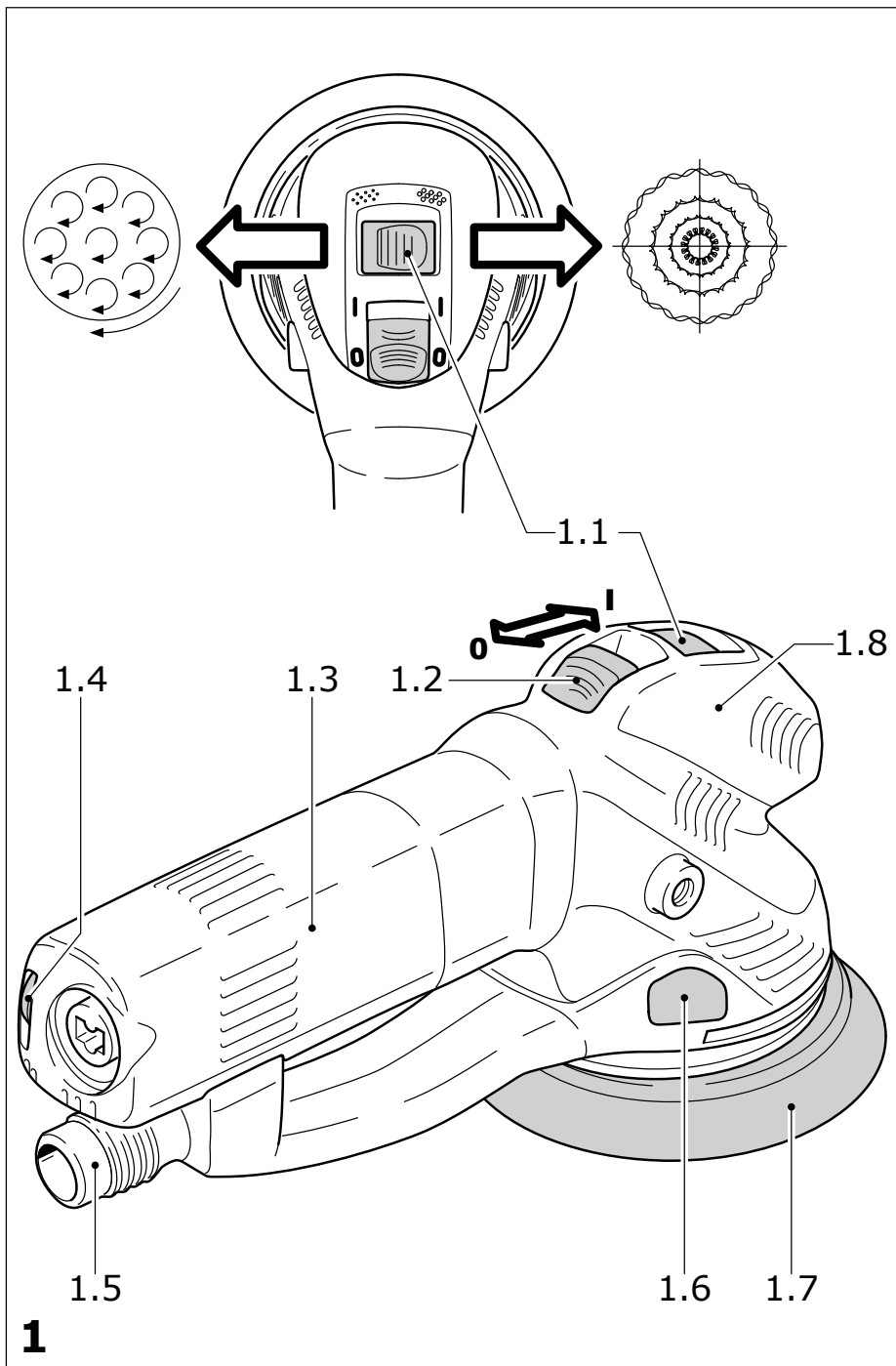
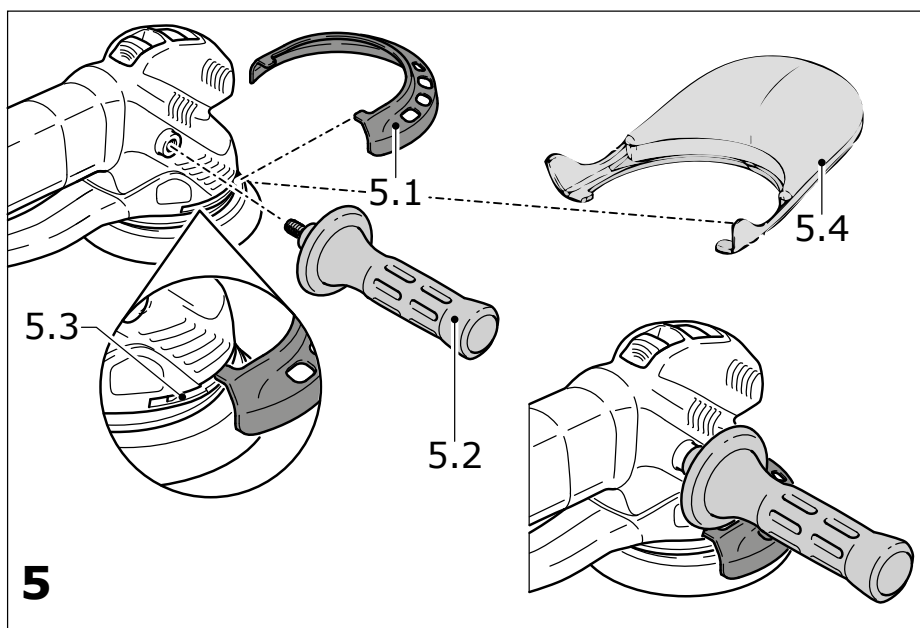
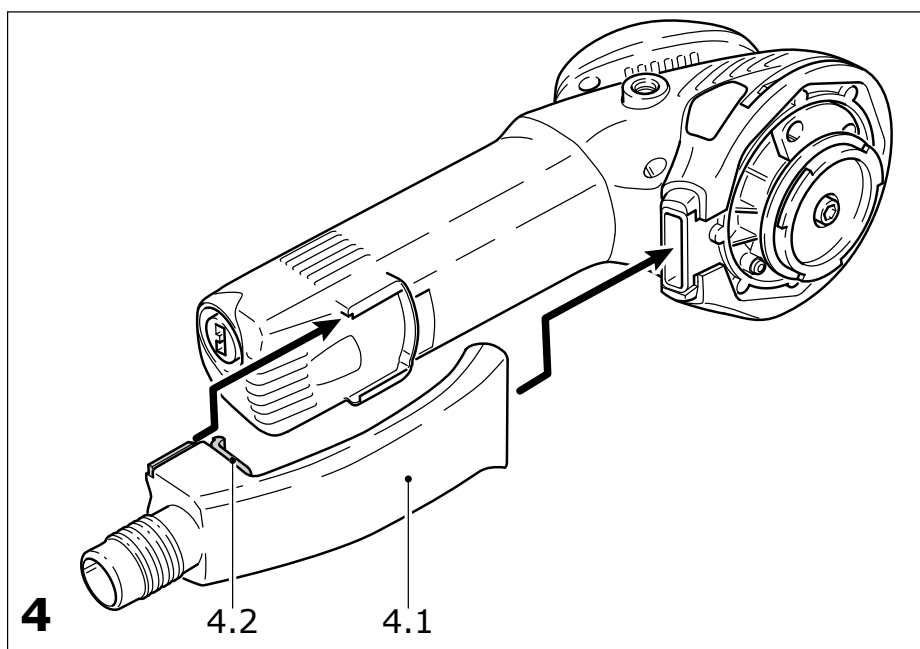
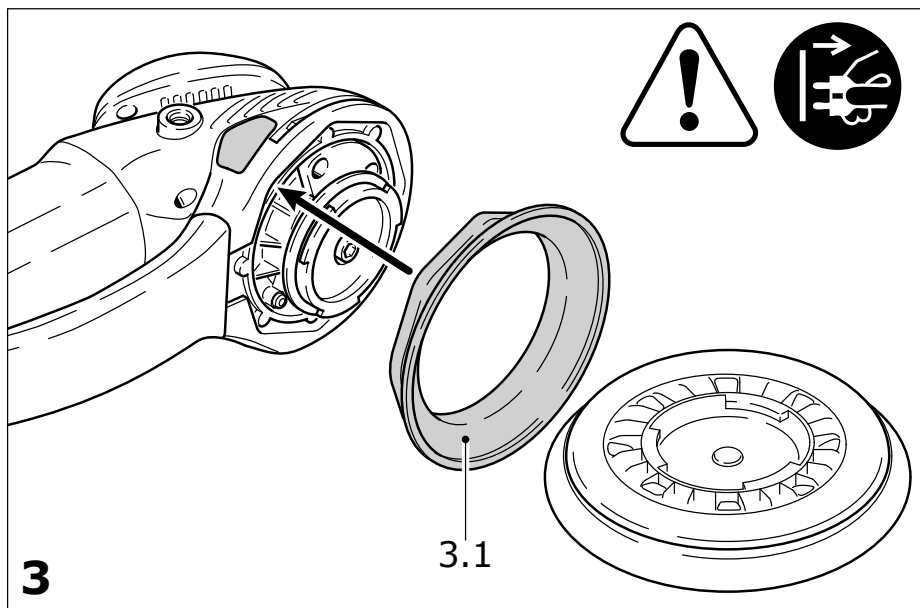


(D)	Originalbetriebsanleitung - Getriebe-Exzentrerschleifer	7
(GB)	Original operating manual - Gear-driven eccentric sander	12
(F)	Notice d'utilisation d'origine - Ponceuse roto-excentrique	16
(E)	Manual de instrucciones original - Lijadora excéntrica de engranaje	21
(I)	Istruzioni per l'uso originali - Levigatrice orbitale a motoriduttore	26
(NL)	Originele gebruiksaanwijzing - Roterend-excentrische schuurmachine	31
(S)	Originalbruksanvisning - Transmissions-excenterslip	36
(FIN)	Alkuperäiset käyttöohjeet - Vaihteella varustettu epäkeskohiomakone	40
(DK)	Original brugsanvisning - Excentersliber	44
(N)	Originalbruksanvisning -Slipe- og poleringsmaskin	48
(P)	Manual de instruções original - Lixadora excêntrica de engrenagem	52
(RUS)	Оригинал Руководства по эксплуатации - Эксцентриковая шлифмашинка с редуктором	57
(CZ)	Originál návodu k obsluze -Excentrická bruska s převodovkou	62
(PL)	Oryginalna instrukcja eksploatacji -Przekładniowa szlifierka mimośrodowa	66

ROTEX
RO 150 FEQ
RO 150 FE







Getriebe-Exzentrerschleifer **Seriennummer ***
Gear-driven eccentric sander **Serial number ***
Ponceuse roto-excentrique **N° de série ***
(T-Nr.)

RO 150 FEQ

202871, 492160,
493974

de EG-Konformitätserklärung. Wir erklären in alleiniger Verantwortung, dass dieses Produkt allen einschlägigen Bestimmungen der folgenden Richtlinien einschließlich ihrer Änderungen entspricht und mit den folgenden Normen übereinstimmt:

en EC-Declaration of Conformity. We declare under our sole responsibility that this product is in conformity with all relevant provisions of the following directives including their amendments and complies with the following standards:

fr CE-Déclaration de conformité communautaire. Nous déclarons sous notre propre responsabilité que ce produit est conforme aux normes ou documents de normalisation suivants:

es CE-Declaración de conformidad. Declaramos bajo nuestra exclusiva responsabilidad que este producto corresponde a las siguientes normas o documentos normalizados:

it CE-Dichiarazione di conformità. Dichiariamo sotto la nostra esclusiva responsabilità che il presente prodotto è conforme alle norme e ai documenti normativi seguenti:

nl EG-conformiteitsverklaring. Wij verklaren op eigen verantwoordelijkheid dat dit produkt voldoet aan de volgende normen of normatieve documenten:

sv EG-konformitetsförklaring. Vi förklarar i eget ansvar, att denna produkt stämmer överens med följande normer och normativa dokument:

fi EY-standardinmukaisuusvakuutus. Vakuutamme yksinvastuullisina, etta tuote on seuraavien standardien ja normatiivisten ohjeiden mukainen:

da EF-konformitetserklæring Vi erklærer at have alene ansvaret for, at dette produkt er i overensstemmelse med de følgende normer eller normative dokumenter:

nb CE-Konformitetserklæring Vi erklærer på eget ansvar at dette produktet er i overensstemmelse med følgende normer eller normative dokumenter:

pt CE-Declaração de conformidade: Declaramos, sob a nossa exclusiva responsabilidade, que este produto corresponde às normas ou aos documentos normativos citados a seguir:

ru Декларация соответствия ЕС: Мы заявляем с исключительной ответственностью, что данный продукт соответствует следующим нормам или нормативным документам:

cs ES prohlášení o shodě: Prohlašujeme s veškerou odpovědností, že tento výrobek je ve shodě s následujícími normami nebo normativními dokumenty:

pl Deklaracja o zgodności z normami UE: Niniejszym oświadczamy na własną odpowiedzialność, że produkt ten spełnia następujące normy lub dokumenty normatywne:

2006/42/EG, 2014/30/EU, 2011/65/EU

EN 62841-1: 2015 + AC: 2015

EN 62841-2-4: 2014 + AC: 2015

EN 55014-1: 2017

EN 55014-2: 2015

EN 61000-3-2: 2014

EN 61000-3-3: 2013

EN 50581: 2012

CE Festool GmbH
Wertstr. 20, D-73240 Wendlingen
GERMANY

Wendlingen, 2018-12-04

Dr. Wolfgang Knorr
CTO

Ralf Brandt
Head of Standardization & Approbation

* im definierten Seriennummer-Bereich (S-Nr.) von 40000000 - 49999999

in the specified serial number range (S-Nr.) from 40000000 - 49999999

dans la plage de numéro de série (S-Nr.) de 40000000 - 49999999

Ponceuse roto-excentrique

Données techniques RO 150 FEQ/RO 150 FE

Puissance	720 W
Rotation	3300 - 6800 tr/min
Course de ponçage	5 mm
Poids selon la procédure EPTA 01:2014	2,3 kg

Les illustrations indiquées se trouvent au début du mode d'emploi.

Pictogrammes



Attention, danger !



Lire l'instruction/les renseignements !



Munissez-vous de casques anti-bruit !



Portez des lunettes de protection !



Portez un masque de protection respiratoire !



Débrancher la fiche secteur !



Ne pas mettre aux déchets communaux!

Classe de protection II

1 Utilisation conforme

La machine est conçue pour le ponçage et le polissage des matériaux suivants : bois, plastique, métal, aggloméré, peinture/laque, mastic et matériaux similaires.

Il est interdit de travailler des matériaux contenant de l'amiante.

Pour des raisons de sécurité électrique, cette machine ne doit pas être humide ni être utilisée dans un environnement humide. Cette machine ne doit être utilisée que pour un polissage à sec.



L'utilisateur est responsable des dégâts ou accidents qu'il peut provoquer en ne respectant pas les dispositions de sécurité.

2 A respecter avant la mise en service

2.1 Informations de sécurité



AVERTISSEMENT ! Veuillez lire toutes les consignes de sécurité et instructions. Des erreurs résultant du non-respect des consignes d'avertissement et des instructions peuvent occasionner un choc électrique, des brûlures et/ou des blessures graves.

Conservez toutes les consignes de sécurité et notices pour une référence future.

Le terme « outil » dans les avertissements fait référence à votre outil électrique alimenté par le secteur (avec cordon d'alimentation) ou votre outil fonctionnant sur batterie (sans cordon d'alimentation).

- Pendant le travail, des poussières nocives/toxiques peuvent apparaître (p.ex. peinture contenant du plomb, certaines essences de bois, métal). Le contact ou l'inhalation de ces poussières peut présenter un danger pour l'utilisateur ou les personnes se trouvant à proximité. Veuillez respecter les prescriptions de sécurité en vigueur dans votre pays. Raccordez l'outil électrique à un dispositif d'aspiration adapté.



Pour votre santé, portez un masque de protection respiratoire de classe P2.



Portez toujours des lunettes de protection contre les dangers du ponçage.

- En cas de poussières explosives ou auto-inflammables dues au ponçage, il faut absolument respecter les indications du fabricant du matériau concernant l'usage.

- **Évitez l'infiltration de produit de polissage liquide dans l'appareil.** L'infiltration de produit de polissage liquide dans un outil électrique augmente le risque d'un choc électrique.

- **En cas de chute, vérifiez que l'outil électrique et le patin de ponçage ne sont pas endommagés. Démontez le patin de ponçage pour un examen minutieux. Faites réparer les pièces endommagées avant toute utilisation.** Des patins de ponçage cassés et des machines endommagées peuvent causer des blessures et compromettre la sûreté de la machine.

2.2 Information concernant le niveau sonore et les vibrations

Les valeurs sonores mesurées selon la norme EN 62841 (voir déclaration de conformité CE) sont habituellement :

Niveau de pression de bruit	85 dB(A)
Niveau de puissance sonore	96 dB(A)
Majoration pour incertitude de mesure	K = 3 dB



Munissez-vous de casques anti-bruit!

Valeur d'émission vibratoire ah (somme vectorielle tridirectionnelle) et incertitude K déterminées conformément à la norme EN 62841 (voir déclaration de conformité CE) :

Ponçage fin	$a_h = 5,0 \text{ m/s}^2$
Dégrossissage	$a_h = 5,0 \text{ m/s}^2$
Polissage	$a_h = 6,5 \text{ m/s}^2$
	$K = 2,0 \text{ m/s}^2$

Les valeurs d'émission indiquées (vibration, bruit) – sont destinées à des fins de comparaisons entre les outils.

- Elles permettent également une estimation provisoire de la charge de vibrations et de la nuisance sonore lors de l'utilisation
- et représentent les principales applications de l'outil électrique.



ATTENTION

Selon la façon avec laquelle l'outil électroportatif est utilisé, en particulier quel type de pièce est utilisé, les émissions sonores peuvent diverger des valeurs indiquées pendant l'utilisation réelle de l'outil électroportatif.

- Fixer des mesures de sécurité visant à protéger l'utilisateur et qui reposent sur une estimation de la charge pendant les conditions réelles d'utilisation. (tenir compte ici de tous les éléments du cycle de fonctionnement, par exemple les périodes pendant lesquelles l'outil électroportatif est désactivé, et ceux pendant lesquels il est activé mais fonctionne sans charge.)

3 Raccordement électrique et mise en route



La tension du réseau doit correspondre aux indications de la plaque signalétique. L'interrupteur (1.2) sert d'interrupteur marche, arrêt (I = Marche/ 0 = Arrêt).



Avant de brancher ou de débrancher le câble de raccordement secteur, il est absolument indispensable de toujours mettre la machine hors marche !



ATTENTION

Échauffement du raccordement plug-it si le raccord à baïonnette n'est pas complètement verrouillé

Risque de brûlures

- Avant de mettre en marche l'outil électroportatif, assurez-vous que le raccord à baïonnette est complètement fermé et verrouillé sur le câble de raccordement secteur.

Seulement RO 150 FEQ: Voir en figure 2 la connexion et la déconnexion du câble de raccordement au secteur.

4 Électronique



Cette machine dispose d'une électronique complète qui présente les caractéristiques suivantes :

Démarrage progressif

Le démarrage progressif assure un fonctionnement sans à-coups de la machine.

Régulation de la vitesse

Le régime est réglé en continu au moyen de la molette (1.4) entre 3300 et 6800 tr/min. Vous pouvez ainsi adapter de façon optimale la vitesse de coupe à chaque matériau.

Régime constant

Le régime sélectionné est maintenu constant en marche à vide et pendant le traitement.

Protection thermique

En cas de surchauffe du moteur, l'arrivée de courant et la vitesse de rotation sont réduites. La machine fonctionne encore mais seulement avec une puissance minimale afin de permettre un refroidissement rapide grâce à la ventilation du moteur. Après refroidissement, la machine reprend automatiquement sa puissance nominale.

5 Réglages de la machine



Avant d'entreprendre une quelconque intervention sur la machine, débrancher la prise de courant !

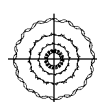
5.1 Mouvement de ponçage

Le commutateur (1.1) permet de régler deux mouvements de ponçage différents.



Le réglage ne peut être effectué que lorsque le patin de ponçage est immobile car, pour des raisons de sécurité, le commutateur est verrouillé pendant le travail.

Mouvement rotatif Rotex (dégrossissage, polissage)



Le mouvement rotatif Rotex est une combinaison de mouvements rotatifs et excentriques. Cette position est conçue pour un ponçage grossier (dégrossissage) et au polissage.

Poussez le commutateur (1.1) vers la droite.

Mouvement excentrique (ponçage fin)



Cette position est conçue pour un dégrossissage moins puissant pour une surface exempte de rayures (ponçage fin).

Appuyez sur le commutateur (1.1) et poussez-le vers la gauche.

5.2 Frein de patin

Le manchon en caoutchouc (3.1) permet, lors du mouvement excentrique (ponçage fin), de limiter la vitesse du patin de ponçage. La collerette étant soumise à l'usure dans le temps, l'effet de blocage s'affaiblit, et elle doit être remplacée par une neuve (référence 465 472). Lors de l'installation d'un nouveau manchon en caoutchouc (3.1), assurez-vous de sa bonne position.

5.3 Choix et montage des supports de ponçage

Choix des supports de ponçage

L'appareil peut être équipé de trois disques de ponçage de dureté différente en fonction de la surface à traiter.

Dur : ponçage grossier et fin de surfaces planes. Ponçage de chants

Souple : universel pour ponçage grossier et fin de surfaces planes et bombées.

Trèssouple : ponçage fin sur des pièces formées, des cintres, des rayons. Ne pas utiliser sur des arêtes!

Montage

Le système FastFix permet de changer le patin de ponçage sans outil :

- Poussez le commutateur (1.1) vers la droite (mouvement rotatif Rotex),
- Poussez le blocage d'arbre (1.6) ,
- Faites tourner le plateau de ponçage autour de l'arbre (filetage à droite),
- Maintenez le blocage d'arbre appuyé et vissez le nouveau patin de ponçage jusqu'en butée (il n'est alors plus possible de visser davantage). Faites également attention à ce que le manchon en caoutchouc (3.1) soit monté correctement.
- Relâchez le blocage d'arbre.

Actionner le blocage de l'arbre uniquement lors de l'arrêt total de l'arbre moteur. Ne jamais actionner le moteur lors du blocage.

5.4 Fixer l'abrasif

Le patin de ponçage Stickfix permet une fixation rapide et aisée des papiers abrasifs Stickfix et des non-tissés abrasifs Stickfix adaptés. Les abrasifs autoagrippant sont facilement placés sur le patin de ponçage (1.7) puis maintenus en toute sécurité par le revêtement autoagrippant du patin de ponçage Stickfix. Après utilisation, retirez simplement les toiles émeri.

5.5 Fixation du produit de polissage

Afin d'éviter toute détérioration, les produits de polissage PoliStick (éponge, feutre, peau d'agneau) ne doivent être utilisés que sur le plateau de polissage spécifique à monter sur la

machine à la place du patin de ponçage. Les produits de polissage PoliStick, tout comme l'abrasif Stickfix, doivent simplement être appliqués sur le plateau de polissage puis retirés après utilisation.

5.6 Aspiration



Pour des travaux dégageant de la poussière, raccordez toujours la machine à une aspiration.

Le manchon d'aspiration (1.5) permet de raccorder un aspirateur Festool doté d'un flexible de 27 mm. Pour le polissage, vous pouvez retirer en cas de besoin l'adaptateur d'aspiration (4.1). Appuyez pour cela sur la touche de verrouillage (4.2) et retirez l'adaptateur d'aspiration vers l'arrière. Pour fixer à nouveau le manchon d'adaptation, insérez-le comme sur l'image 4 et enfoncez-le en direction du plateau de ponçage jusqu'à enclenchement de la touche de verrouillage (4.2).

5.7 Protection des arêtes

La protection des arêtes (5.1) évite que les bords du plateau de ponçage n'entrent en contact avec une surface quelconque (par exemple lors du ponçage le long d'un mur), ce qui empêche également tout rebond éventuel de l'outil.

Montage: Faites glisser la protection des arêtes jusqu'à ce qu'elle s'enclenche sur la rainure de guidage (5.3) de l'outil.

5.8 Poignée supplémentaire

La poignée supplémentaire (accessoire, 5.2) peut être vissée indifféremment à droite ou à gauche sur la tête de carter.

5.9 Poignée de paume

La poignée de paume (partiellement accessoire, 5.4) permet un polissage et un ponçage sans fatigue lors de travaux de longue durée.

Montage: Engagez la poignée de paume dans la rainure de guidage (5.3) de la machine, jusqu'à l'enclenchement.

6

Travail avec la machine



Fixer la pièce à usiner de manière à ce qu'elle ne puisse pas bouger pendant le traitement.

Pour un guidage sûr, maintenir la machine à deux mains au niveau du carter moteur (1.3) et de la tête de carter (1.8) ou de la poignée supplémentaire (accessoire, 5.2).

Ne surchargez pas la machine en appuyant trop fort ! Vous obtiendrez le meilleur résultat de ponçage avec une pression d'application moyenne. Le rendement et la qualité du ponçage dépendent

essentiellement de la sélection de l'abrasif adéquat. Les tableaux A et B montrent les réglages que nous conseillons pour différents travaux de ponçage et de polissage.

6.1 Traitement des métaux



Lors du traitement des métaux, il est indispensable de respecter les mesures suivantes afin de travailler en toute sécurité :

- Installer un commutateur de sécurité à courant de défaut (FI-, PRCD-).
- Raccorder l'outil à un aspirateur approprié.
- La machine doit régulièrement être nettoyée pour éliminer les dépôts de poussières accumulées dans le corps du moteur.



Porter des lunettes de protection.

7 Accessoires, outils



Pour votre propre sécurité, n'utiliser que des accessoires et pièces de rechange Festool d'origine.

Festool propose pour chaque application les accessoires ainsi que les produits de ponçage et de polissage correspondants.

Les références des accessoires et outils figurent dans le catalogue Festool ou sur Internet sous "www.festool.com".

8 Entretien et maintenance



Avant d'entreprendre une quelconque intervention sur la machine, débrancher la prise de courant !



Tout entretien ou réparation qui nécessite l'ouverture du capot du moteur ne doit être entrepris que par un atelier autorisé



Seuls le fabricant et un atelier homologué sont habilités à effectuer **toute réparation ou service**. Les adresses à proximité sont disponibles sur: www.festool.com/service



Utilisez uniquement des pièces de rechange Festool d'origine. Référence sur www.festool.com/service

Pour assurer une bonne circulation de l'air de refroidissement, il faut que les ouvertures du carter du moteur soient propres et non encrassées. La machine est équipée de charbons spécifiques à coupure automatique. Si ces charbons sont usés, il y a coupure de courant automatique et arrêt du fonctionnement de la machine.

9 Elimination

Ne jetez pas les outils électriques avec les ordures ménagères ! Eliminez l'appareil, les accessoires et l'emballage dans le respect de l'environnement, c'est-à-dire en les envoyant au recyclage ! Respectez en cela les dispositions nationales en vigueur.

UE uniquement : d'après la directive européenne relative aux appareils électriques et électroniques usagés et sa transposition en droit national, les outils électroportatifs usagés doivent être collectés à part et recyclés de manière écologique par les filières de recyclage.

Informations à propos de REACH:

www.festool.com/reach























Tableau A: ponçage	Ponçage grossier			Ponçage fin		
	 			 		
 Laque, matière de remplissage, mastic	X	5 - 6	tendre	X	1 - 3	super-tendre
 Laque, peinture	X	5 - 6	dur	X	3 - 6	dur
 Bois, placage	X	5 - 6	dur	X	3 - 6	tendre
 Matière plastique	X	X	4 - 6	X	1 - 4	tendre
 Acier, cuivre, aluminium	X	6	tendre	X	3 - 6	tendre

Tableau B: polissage		Polissage	Vitrification	Polissage miroir
Laque		6	3	4 - 6
		Eponge grossière/fine	Eponge fine, gaufrée	Peau d'agneau
		Pâte abrasive	Cire dure	-
Matière plastique		6	3	6
		Feutre rigide	Feutre souple	Peau d'agneau
		Pâte abrasive	Cire dure	-

(D)	Sicherheitshinweise	3	(FIN)	Turvallisuusohjeet	17
(GB)	Safety instructions	5	(DK)	Sikkerhedsinstruktioner/	19
(F)	Instructions de sécurité	7	(N)	Sikkerhetsveiledning	21
(E)	Instrucciones de seguridad	9	(P)	Instruções de segurança	23
(I)	Indicazioni per la sicurezza	11	(RUS)	Общие указания по технике безопасности	25
(NL)	Veiligheidsvoorschriften	13	(CZ)	Bezpečnostní pokyny	27
(S)	Säkerhetsföreskrifter	15	(PL)	Wskazówki bezpieczeństwa	29



WICHTIG - IMPORTANT



Sicherheitshinweise - Safety instructions - Instructions de sécurité - Instrucciones de seguridad - Indicazioni per la sicurezza - Veiligheidsvoorschriften - Säkerhetsföreskrifter - Turvallisuusohjeet - Sikkerhedsinstruktioner - Sikkerhetsveiledning - Instruções de segurança - Общие указания по технике безопасности - Bezpečnostní pokyny - Wskazówki bezpieczeństwa



INDICATIONS GÉNÉRALES DE SÉCURITÉ



ATTENTION ! Lire toutes les consignes de sécurité et indications.

Le non-respect des avertissements et instructions indiqués ci-après peut entraîner un choc électrique, un incendie et/ou de graves blessures.

Conserver tous les avertissements et toutes les instructions pour pouvoir s'y reporter ultérieurement.

Le terme « outil » dans les avertissements fait référence à votre outil électrique alimenté par le secteur (avec cordon d'alimentation) ou votre outil fonctionnant sur batterie (sans cordon d'alimentation).

1 PLACE DE TRAVAIL

- a) **Maintenez l'endroit de travail propre et bien éclairé.** Un lieu de travail en désordre ou mal éclairé augmente le risque d'accidents.
- b) **N'utilisez pas l'appareil dans un environnement présentant des risques d'explosion et où se trouvent des liquides, des gaz ou poussières inflammables.** Les outils électroportatifs génèrent des étincelles risquant d'enflammer les poussières ou les vapeurs.
- c) **Tenez les enfants et autres personnes éloignés durant l'utilisation de l'outil électroportatif.** En cas d'inattention vous risquez de perdre le contrôle sur l'appareil.
- d) **Ne laissez pas l'outil électrique fonctionner sans surveillance.** Ne vous éloignez de l'outil électrique que lorsque l'accessoire est complètement immobilisé.

2 SÉCURITÉ RELATIVE AU SYSTÈME ÉLECTRIQUE

- a) **La fiche de secteur de l'outil électroportatif doit être appropriée à la prise de courant. Ne modifiez en aucun cas la fiche. N'utilisez pas de fiches d'adaptateur avec des appareils avec mise à la terre.** Les fiches non modifiées et les prises de courant appropriées réduisent le risque de choc électrique.
- b) **Évitez le contact physique avec des surfaces mises à la terre tels que tuyaux, radiateurs, fours et réfrigérateurs.** Il y a un risque élevé de choc électrique au cas où votre corps serait relié à la terre.
- c) **N'exposez pas l'outil électroportatif à la pluie ou à l'humidité.** La pénétration d'eau dans un outil électroportatif augmente le risque d'un choc électrique.

- d) **N'utilisez pas le câble à d'autres fins que celles prévues, n'utilisez pas le câble pour porter l'appareil ou pour l'accrocher ou encore pour le débrancher de la prise de courant. Maintenez le câble éloigné des sources de chaleur, des parties grasses, des bords tranchants ou des parties de l'appareil en rotation.** Un câble endommagé ou torsadé augmente le risque d'un choc électrique.
- e) **Au cas où vous utiliseriez l'outil électroportatif à l'extérieur, utilisez une rallonge autorisée homologuée pour les applications extérieures.** L'utilisation d'une rallonge électrique homologuée pour les applications extérieures réduit le risque d'un choc électrique.
- f) **Si l'usage d'un outil dans un emplacement humide est inévitable, utiliser une alimentation protégée par un dispositif à courant différentiel résiduel (RCD).** L'usage d'un RCD réduit le risque de choc électrique.

3 SÉCURITÉ DES PERSONNES

- a) **Restez vigilant, surveillez ce que vous faites. Faites preuve de bon en utilisant l'outil électroportatif. N'utilisez pas l'appareil lorsque vous êtes fatigué ou après avoir consommé de l'alcool, des drogues ou avoir pris des médicaments.** Un moment d'inattention lors de l'utilisation de l'appareil peut entraîner de graves blessures sur les personnes.
- b) **Portez des équipements de protection. Portez toujours des lunettes de protection.** Le fait de porter des équipements de protection personnels tels que masque anti-poussières, chaussures de sécurité antidérapantes, casque de protection ou protection acoustique suivant le travail à effectuer, réduit le risque de blessures.
- c) **Évitez une mise en service par mégarde. Assurez-vous que l'interrupteur est effectivement en position d'arrêt avant de retirer la fiche de la prise de courant.** Le fait de porter l'appareil avec le doigt sur l'interrupteur ou de brancher l'appareil sur la source de courant lorsque l'interrupteur est en position de fonctionnement, peut entraîner des accidents.
- d) **Enlevez tout outil de réglage ou toute clé avant de mettre l'appareil en fonctionnement.** Une clé ou un outil se trouvant sur une partie en rotation peut causer des blessures.
- e) **Ne surestimez pas vos capacités. Veillez à garder toujours une position stable et équilibrée.** Ceci vous permet de mieux contrôler l'appareil dans des situations inattendues.
- f) **Portez des vêtements appropriés. Ne portez**

pas de vêtements amples, ni de bijoux. Gardez les cheveux et les vêtements à distance des pièces mobiles. Des vêtements amples, des bijoux ou des cheveux longs peuvent être happés par les pièces en mouvement.

- g) **Si des dispositifs servant à aspirer ou à recueillir les poussières doivent être utilisés, vérifiez que ceux-ci soient effectivement raccordés et qu'ils sont correctement utilisés.** L'utilisation de tels dispositifs réduit les dangers dus aux poussières.
- h) **Ne devenez pas trop sûr de vous, par habitude suite à une utilisation fréquente de l'appareil, de manière à ne pas respecter les principes de sécurité de base de l'appareil.** Une action imprudente peut occasionner de graves blessures en l'espace d'une fraction de seconde.

4 UTILISATION ET EMPLOI SOIGNEUX DE L'OUTIL ÉLECTROPORTATIF

- a) **Ne surchargez pas l'appareil. Utilisez l'outil électroportatif approprié au travail à effectuer.** Avec l'outil électroportatif approprié, vous travaillerez mieux et avec plus de sécurité à la vitesse pour laquelle il est prévu.
- b) **N'utilisez pas un outil électroportatif dont l'interrupteur est défectueux.** Un outil électroportatif qui ne peut plus être mis en ou hors fonctionnement est dangereux et doit être réparé.
- c) **Retirer la fiche de la prise de courant avant d'effectuer des réglages sur l'appareil, de changer les accessoires, ou de ranger l'appareil.** Cette mesure de précaution empêche une mise en fonctionnement par mégarde.
- d) **Gardez les outils électroportatifs non utilisés hors de portée des enfants. Ne permettez pas l'utilisation de l'appareil à des personnes qui ne se sont pas familiarisées avec celui-ci ou qui n'ont pas lu ces instructions.** Les outils électroportatifs sont dangereux lorsqu'ils sont utilisés par des personnes non initiées.
- e) **Prenez soin des outils électroportatifs. Vérifiez que les parties en mouvement fonctionnent correctement et qu'elles ne soient pas coincées, et contrôlez si des parties sont cassées ou endommagées de telle sorte que le bon fonctionnement de l'appareil s'en trouve entravé. Faites réparer les parties endommagées avant d'utiliser l'appareil.** De nombreux accidents sont dus à des outils électroportatifs mal entretenus.
- f) **Maintenez les outils de coupe aiguisés et propres.** Des outils soigneusement entrete-

nus avec des bords tranchants bien aiguisés se coincent moins souvent et peuvent être guidés plus facilement.

- g) **Utilisez les outils électroportatifs, les accessoires, les outils à monter etc. conformément à ces instructions et aux prescriptions en vigueur pour ce type d'appareil. Tenez compte également des conditions de travail et du travail à effectuer.** L'utilisation des outils électroportatifs à d'autres fins que celles prévues peut entraîner des situations dangereuses.
- h) **Gardez les poignées dans un état sec, propre et exempt d'huile et de graisse.** Des poignées glissantes ne permettent pas une prise en main sûre et le contrôle de l'outil électrique dans des situations inattendues.

5 UTILISATION ET EMPLOI SOIGNEUX DES APPAREILS SANS FIL

- a) **Ne chargez les accumulateurs que dans des chargeurs recommandés par le fabricant.** Un chargeur approprié à un type spécifique d'accumulateur peut engendrer un risque d'incendie lorsqu'il est utilisé avec d'autres accumulateurs.
- b) **Dans les outils électroportatifs, n'utilisez que les accumulateurs spécialement prévus pour celui-ci.** L'utilisation de tout autre accumulateur peut entraîner des blessures et des risques d'incendie.
- c) **Tenez l'accumulateur non-utilisé à l'écart de toutes sortes d'objets métalliques tels qu'agrafes, pièces de monnaie, clés, clous, vis ou autres, étant donné qu'un pontage peut provoquer un court-circuit.** Un court-circuit entre les contacts d'accu peut provoquer des brûlures ou un incendie.
- d) **En cas d'utilisation abusive, du liquide peut sortir de l'accumulateur. Evitez tout contact avec ce liquide. En cas de contact par mégarde, rincez soigneusement avec de l'eau. Au cas où le liquide rentrerait dans les yeux, consultez en plus un médecin.** Le liquide qui sort de l'accumulateur peut entraîner des irritations de la peau ou causer des brûlures.
- e) **Vérifiez que l'appareil est effectivement en position d'arrêt avant de monter l'accumulateur.** Le fait de monter un accumulateur dans un outil électroportatif en position de fonctionnement peut causer des accidents.

6 SERVICE

- a) **Ne faites réparer votre outil électroportatif que par un personnel qualifié et seulement**

avec des pièces de rechange d'origine. Ceci permet d'assurer la sécurité de l'appareil.

- b) **Pour la réparation et l'entretien, n'utilisez que des pièces d'origine Festool.** L'utilisation

d'accessoires ou de pièces de rechange non adaptés risque de provoquer une électrocution ou des blessures.



Instrucciones generales de seguridad



¡ATENCIÓN! Lea íntegramente las instrucciones e indicaciones de seguridad.

El incumplimiento de dichas instrucciones e indicaciones puede dar lugar a descargas eléctricas, incendios o lesiones graves.

Guardar todas las advertencias de peligro e instrucciones para futuras consultas.

El término herramienta eléctrica empleado en las siguientes advertencias de peligro se refiere a herramientas eléctricas de conexión a la red (con cable de red) y a herramientas eléctricas accionadas por acumulador (o sea, sin cable de red).

1 PUESTO DE TRABAJO

- a) **Mantenga limpio y bien iluminado su puesto de trabajo.** El desorden y una iluminación deficiente en las áreas de trabajo pueden provocar accidentes.
- b) **No utilice la herramienta eléctrica en un entorno con peligro de explosión, en el que se encuentren combustibles líquidos, gases o material en polvo.** Las herramientas eléctricas producen chispas que pueden llegar a inflamar los materiales en polvo o vapores.
- c) **Mantenga alejados a los niños y otras personas de su puesto de trabajo al emplear la herramienta eléctrica.** Una distracción le puede hacer perder el control sobre el aparato.
- d) **Vigile siempre la herramienta eléctrica mientras esté en funcionamiento.** Mantenga vigilada la herramienta eléctrica hasta que ésta pare por completo.

2 SEGURIDAD ELÉCTRICA

- a) **El enchufe del aparato debe corresponder a la toma de corriente utilizada. No es admisible modificar el enchufe en forma alguna. No emplear adaptadores en aparatos dotados con una toma de tierra.** Los enchufes sin modificar adecuados a las respectivas tomas de corriente reducen el riesgo de una descarga eléctrica.
- b) **Evite que su cuerpo toque partes conectadas**

a tierra como tuberías, radiadores, cocinas y refrigeradores. El riesgo a quedar expuesto a una sacudida eléctrica es mayor si su cuerpo tiene contacto con tierra.

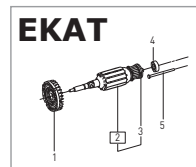
- c) **No exponga las herramientas eléctricas a la lluvia y evite que penetren líquidos en su interior.** Existe el peligro de recibir una descarga eléctrica si penetran ciertos líquidos en la herramienta eléctrica.
- d) **No utilice el cable de red para transportar o colgar el aparato, ni tire de él para sacar el enchufe de la toma de corriente. Mantenga el cable de red alejado del calor, aceite, esquinas cortantes o piezas móviles.** Los cables de red dañados o enredados pueden provocar una descarga eléctrica.
- e) **Al trabajar con la herramienta eléctrica en la intemperie utilice solamente cables de prolongación homologados para su uso en exteriores.** La utilización de un cable de prolongación adecuado para su uso en exteriores reduce el riesgo de una descarga eléctrica.
- f) **Si fuese imprescindible utilizar la herramienta eléctrica en un entorno húmedo, es necesario conectarla a través de un fusible diferencial.** La aplicación de un fusible diferencial reduce el riesgo a exponerse a una descarga eléctrica.

3 SEGURIDAD DE PERSONAS

- a) **Esté atento a lo que hace y emplee la herramienta eléctrica con prudencia. No utilice la herramienta eléctrica si estuviese cansado, ni tampoco después de haber consumido alcohol, drogas o medicamentos.** El no estar atento durante el uso de una herramienta eléctrica puede provocarle serias lesiones.
- b) **Utilice un equipo de protección y en todo caso unas gafas de protección.** El riesgo a lesionarse se reduce considerablemente si, dependiendo del tipo y la aplicación de la herramienta eléctrica empleada, se utiliza un equipo de protección adecuado como una mascarilla antipolvo, zapatos de seguridad con suela antideslizante, casco, o protectores auditivos.
- c) **Evite una puesta en marcha fortuita del aparato. Cerciorarse de que el aparato esté desconectado antes conectarlo a la toma de co-**



www.festool.com/service



(D) Kundendienst und Reparatur nur durch Hersteller oder durch Servicewerkstätten: Nächstgelegene Adresse unter: www.festool.com/Service
Nur original Festool Ersatzteile verwenden! Bestell-Nr. unter: www.festool.com/Service

(GB) Customer service and repair only through manufacturer or service workshops: Please find the nearest address at: www.festool.com/Service
Use only original Festool spare parts! Order No. at: www.festool.com/Service

(F) Seuls le fabricant et un atelier homologué sont habilités à effectuer **toute réparation ou service**. Les adresses à proximité sont disponibles sur : www.festool.com/Service
Utilisez uniquement des pièces de rechange Festool d'origine. Référence sur : www.festool.com/Service

(E) El Servicio de atención al cliente y reparaciones solo está disponible por parte del fabricante o de los talleres de reparación: encuentre la dirección más próxima a usted en: www.festool.com/Service
Utilice únicamente piezas de recambio Festool originales. Referencia en: www.festool.com/Service

(I) Servizio e riparazione solo da parte del costruttore o delle officine di servizio autorizzate. Le officine più vicine sono riportate di seguito: www.festool.com/Service
Utilizzare solo ricambi originali Festool! Cod. prodotto reperibile al sito: www.festool.com/Service

(NL) Klantenservice en reparatie alleen door producent of servicewerkplaatsen: Dichtstbijzijnde adressen op: www.festool.com/Service
Alleen originele Festool-reserveonderdelen gebruiken! Bestelnr. op: www.festool.com/Service

(S) Service och reparation ska endast utföras av tillverkaren eller serviceverkstäder. Se följande adress: www.festool.com/Service
Använd bara Festools originalreservdelar! Art.nr nedan: www.festool.com/Service

(FIN) Huolto ja korjaus vain valmistajan tehtaalla tai huoltokorjaamoissa: katso sinua lähinnä oleva osoite kohdasta: www.festool.com/Service
Käytä vain alkuperäisiä Festool-varaosia! Tilausnumero kohdassa: www.festool.com/Service

(DK) Kundeservice og reparationer må kun udføres af producenten eller serviceværksteder: Nærmeste adresse finder De på: www.festool.com/Service
Brug kun originale Festool-reservedele! Best.-nr. finder De på: www.festool.com/Service

(N) Kundeservice og reparasjoner skal kun utføres av produsenten eller serviceverksteder: Du finner nærmeste adresse under: www.festool.com/Service
Bruk kun originale Festool-reservedeler! Best.nr. finner du under: www.festool.com/Service

(P) Serviço Após-venda e Reparação apenas através do fabricante ou das oficinas de serviço: endereço mais próximo em: www.festool.com/Service
Utilizar apenas peças sobresselentes originais da Festool! Referência em: www.festool.com/Service

(RUS) Сервисное обслуживание и ремонт только через фирмуизготовителя или в наших сервисных мастерских: адрес ближайшей мастерской см. на www.festool.com/Service
Используйте только оригинальные запасные части Festool! № для заказа на: www.festool.com/Service

(CZ) Servis a opravy smí provádět pouze výrobce nebo servisní dílny: nejbližší adresu najdete na: www.festool.com/Service
Používejte jen originální náhradní díly Festool! Obj. č. na: www.festool.com/Service

(PL) Obsługa serwisowa i naprawy wyłącznie u producenta lub w warsztatach autoryzowanych: prosimy wybrać najbliższe miejsce spośród adresów zamieszczonych na stronie: www.festool.com/Service
Należy stosować wyłącznie oryginalne części zamienne firmy Festool.Nr zamówienia pod: www.festool.com/Service