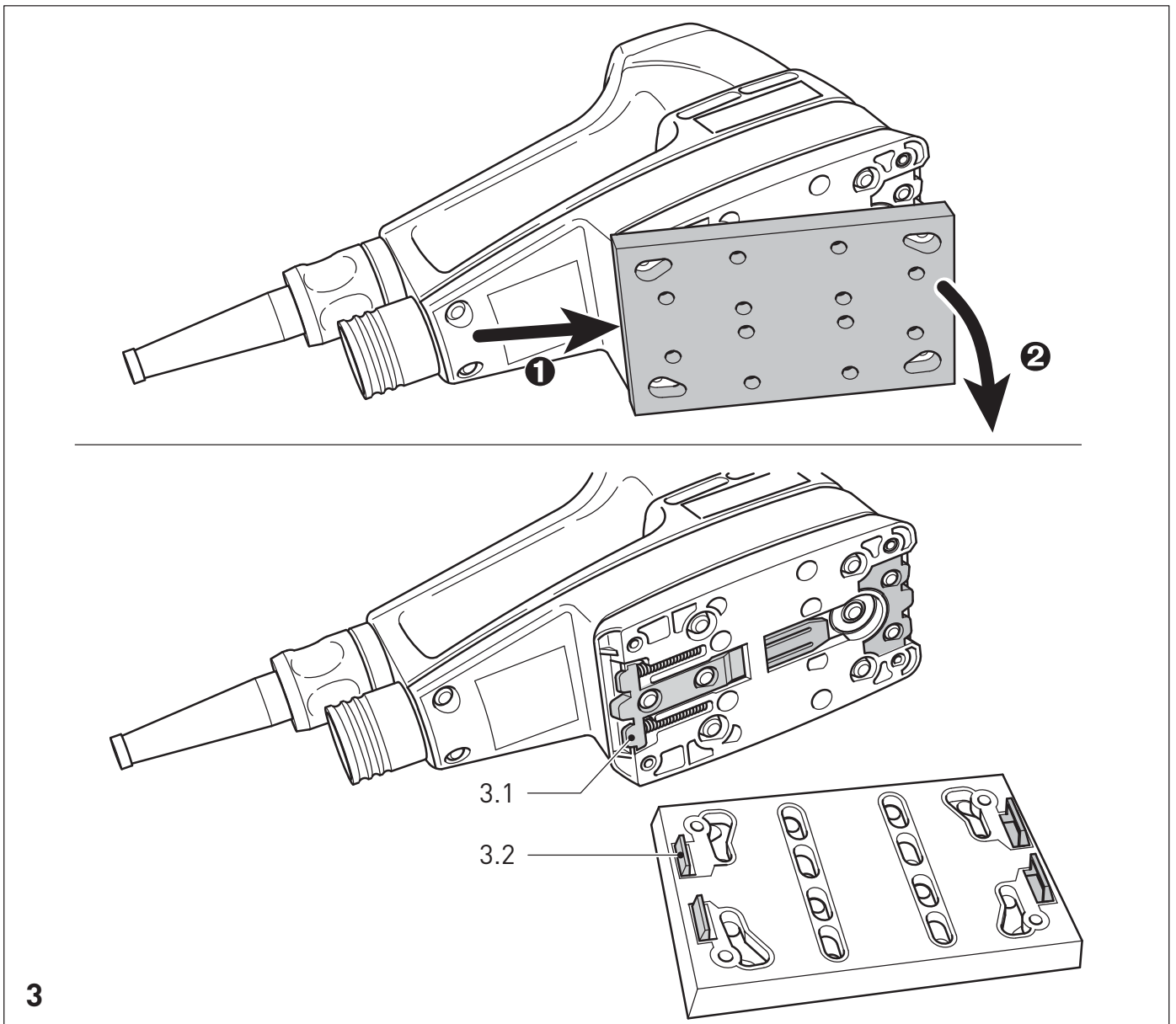
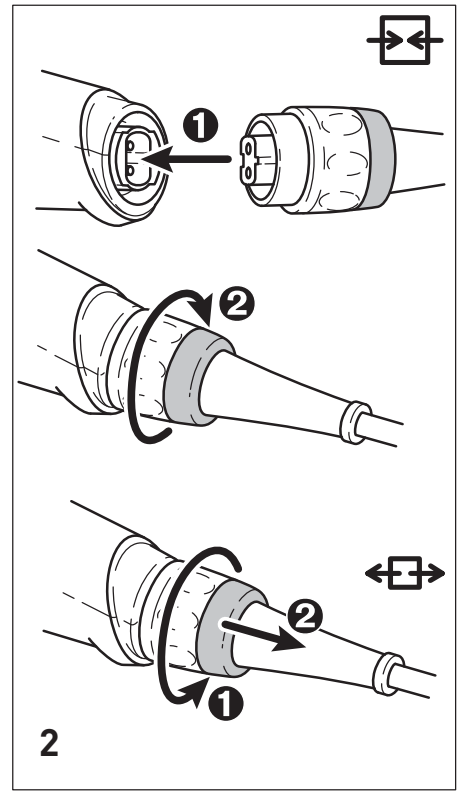
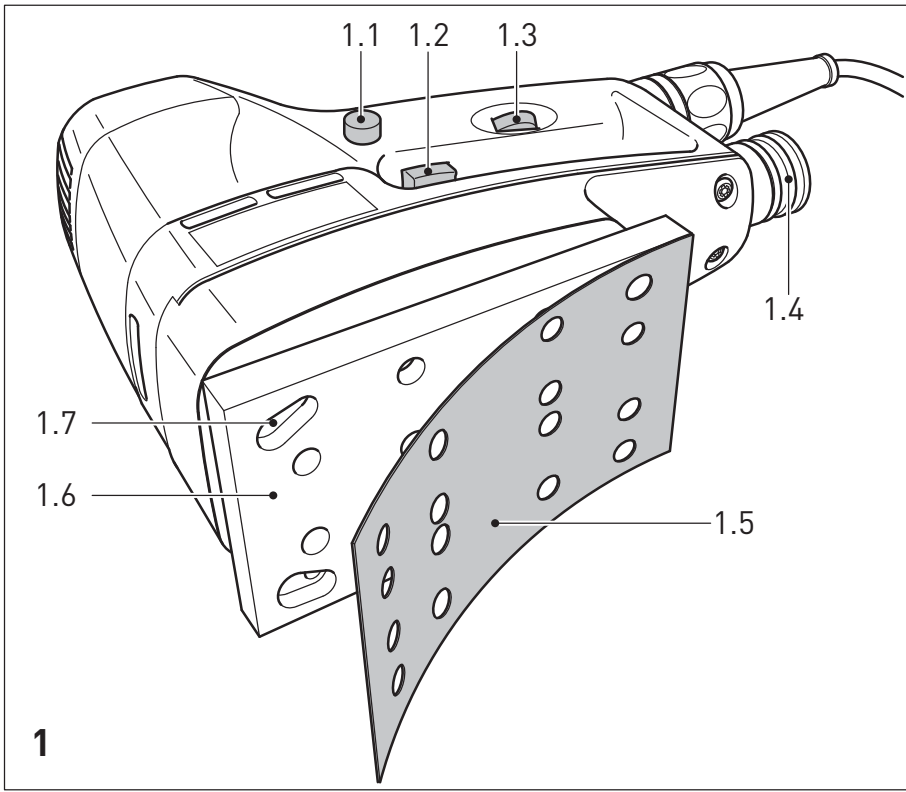


(D)	Originalbetriebsanleitung - Linearschleifer	4
(GB)	Original operating manual - Linear sander	7
(F)	Notice d'utilisation d'origine - Ponceuse linéaire	10
(E)	Manual de instrucciones original - Lijadora lineal	13
(I)	Istruzioni per l'uso originali - Levigatrici lineari	16
(NL)	Originele gebruiksaanwijzing - Lineaire schuurmachine	19
(S)	Originalbruksanvisning - Linjärslipmaskin	22
(FIN)	Alkuperäiset käyttöohjeet - Lineaarihiomakone	25
(DK)	Original brugsanvisning - Lineærsliber	28
(N)	Originalbruksanvisning - Lineærsliper	31
(P)	Manual de instruções original - Lixadora linear	34
(RUS)	Оригинал Руководства по эксплуатации - Линейная шлифмашинка	37
(CZ)	Originál návodu k obsluze - Lineární bruska	41
(PL)	Oryginalna instrukcja eksploatacji - Szlifierka liniowa	44

## DUPLEX LS 130 EQ





<b>Linearschleifer</b>	<b>Seriennummer *</b>
<b>Linear sander</b>	<b>Serial number *</b>
<b>Ponceuse linéaire</b>	<b>N° de série *</b>
	<b>(T-Nr.)</b>
LS 130 EQ	489705

**de EG-Konformitätserklärung.** Wir erklären in alleiniger Verantwortung, dass dieses Produkt allen einschlägigen Bestimmungen der folgenden Richtlinien einschließlich ihrer Änderungen entspricht und mit den folgenden Normen übereinstimmt:

**en EC-Declaration of Conformity.** We declare under our sole responsibility that this product is in conformity with all relevant provisions of the following directives including their amendments and complies with the following standards:

**fr CE-Déclaration de conformité communautaire.** Nous déclarons sous notre propre responsabilité que ce produit est conforme aux normes ou documents de normalisation suivants:

**es CE-Declaración de conformidad.** Declaramos bajo nuestra exclusiva responsabilidad que este producto corresponde a las siguientes normas o documentos normalizados:

**it CE-Dichiarazione di conformità.** Dichiariamo sotto la nostra esclusiva responsabilità che il presente prodotto è conforme alle norme e ai documenti normativi seguenti:

**nl EG-conformiteitsverklaring.** Wij verklaren op eigen verantwoordelijkheid dat dit produkt voldoet aan de volgende normen of normatieve documenten:

**sv EG-konformitetsförklaring.** Vi förklarar i eget ansvar, att denna produkt stämmer överens med följande normer och normativa dokument:

**fi EY-standardinmukaisuusvakuutus.** Vakuutamme yksinvastuullisina, etta tuote on seuraavien standardien ja normatiivisten ohjeiden mukainen:

**da EF-konformitetserklæring** Vi erklærer at have alene ansvaret for, at dette produkt er i overensstemmelse med de følgende normer eller normative dokumenter:

**nb CE-Konformitetserklæring** Vi erklærer på eget ansvar at dette produktet er i overensstemmelse med følgende normer eller normative dokumenter:

**pt CE-Declaração de conformidade:** Declaramos, sob a nossa exclusiva responsabilidade, que este produto corresponde às normas ou aos documentos normativos citados a seguir:

**ru Декларация соответствия ЕС:** Мы заявляем с исключительной ответственностью, что данный продукт соответствует следующим нормам или нормативным документам:

**cs ES prohlášení o shodě:** Prohlašujeme s veškerou odpovědností, že tento výrobek je ve shodě s následujícími normami nebo normativními dokumenty:

**pl Deklaracja o zgodności z normami UE:** Niniejszym oświadczamy na własną odpowiedzialność, że produkt ten spełnia następujące normy lub dokumenty normatywne:

2006/42/EC, 2014/30/EU, 2011/65/EU

EN 62841-1: 2015 + AC:2015, EN 62841-2-4: 2014 + AC:2015, EN 55014-1: 2017, EN 55014-2: 2015, EN 61000-3-2: 2014, EN 61000-3-3: 2013, EN 50581: 2012

**CE Festool GmbH**  
Wertstr. 20, D-73240 Wendlingen  
GERMANY

Wendlingen, 2018-12-04



Dr. Wolfgang Knorr  
CTO



Ralf Brandt  
Head of Standardization & Approbation

\* im definierten Seriennummer-Bereich (S-Nr.) von 40000000 - 49999999

in the specified serial number range (S-Nr.) from 40000000 - 49999999

dans la plage de numéro de série (S-Nr.) de 40000000 - 49999999

## Ponceuse linéaire

Données techniques	LS 130 EQ
Puissance	260 W
Rotation (à vide):	4.000 - 6.000 tr/min
Courses de travail	8.000 - 12.000 tr/min
Course de ponçage	4,0 mm
Patin de ponçage	80 x 130 mm
Poids selon la procédure EPTA 01:2014	1,7 kg

Les illustrations indiquées se trouvent au début du mode d'emploi.

### Symboles



Avertissement de danger



Lire l'instruction/les renseignements !



Porter des lunettes de protection !



Portez un masque antipoussières !



Porter une protection auditive !



Classe de protection II

## 1 Utilisation conforme

La machine est conçue pour le ponçage des matériaux suivants : bois, plastique, métal, aggloméré, peinture/laque, mastic et matériaux similaires. A l'aide du racloir SSH-LS130\_B100 (Accessoires), grattez les revêtements du sol et muraux, les restes de colle, etc..Il est interdit de travailler des matériaux contenant de l'amiante. Du fait de son mouvement de ponçage linéaire, la LS 130 EQ est tout à fait idéale pour poncer les plinthes, les baguettes, les profilés rectilignes et pour le ponçage dans les feuillures. Pour des raisons de sécurité électrique, cette machine ne doit pas être humide ni être utilisée dans un environnement humide. Cette machine ne doit être utilisée que pour un polissage à sec.



L'utilisateur est responsable des dégâts ou accidents qu'il peut provoquer en ne respectant pas les dispositions de sécurité.

## 2 A respecter avant la mise en service

### 2.1 Indications générales de sécurité



**ATTENTION !** Veuillez lire toutes les consignes de sécurité et instructions. Le non-respect des avertissements et instructions indiqués ci-après peut entraîner un choc électrique, un incendie et/ou de graves blessures.

**Conservez toutes les consignes de sécurité et notices pour une référence future.**

Le terme « outil » dans les avertissements fait référence à votre outil électrique alimenté par le secteur (avec cordon d'alimentation) ou votre outil fonctionnant sur batterie (sans cordon d'alimentation).

### 2.2 Consignes de sécurité spécifiques à la machine



Portez toujours des lunettes de protection contre les dangers du ponçage.

- En cas de poussières explosives ou auto-inflammables dues au ponçage, il faut absolument respecter les indications du fabricant du matériau concernant l'usinage.

- Pendant le travail, des poussières nocives/toxiques peuvent apparaître (p.ex. peinture contenant du plomb, certaines essences de bois, métal). Le contact ou l'inhalation de ces poussières peut présenter un danger pour l'utilisateur ou les personnes se trouvant à proximité. Veuillez respecter les prescriptions de sécurité en vigueur dans votre pays. Raccordez l'outil électrique à un dispositif d'aspiration adapté.



Pour votre santé, portez un masque de protection respiratoire de classe P2.

### 2.3 Information concernant le niveau sonore et les vibrations

Les valeurs sonores mesurées selon la norme EN 62841 (voir déclaration de conformité CE) sont habituellement :

Niveau de pression acoustique	80 dB(A)
Niveau de puissance sonore	91 dB(A)
Majoration pour incertitude de mesure	K = 3 dB



Munissez-vous de casques anti-bruit!

Valeur d'émission vibratoire  $a_h$  (somme vectorielle tridirectionnelle) et incertitude K déterminées conformément à la norme EN 62841 (voir déclaration de conformité CE) :

Valeur d'émission vibratoire (tridirectionnelle)	$a_h = 3,0 \text{ m/s}^2$
Incertitude	K = 1,5 $\text{m/s}^2$

Les valeurs d'émission indiquées (vibration, bruit) – sont destinées à des fins de comparaisons entre les outils.

- Elles permettent également une estimation provisoire de la charge de vibrations et de la nuisance sonore lors de l'utilisation
- et représentent les principales applications de l'outil électrique.



#### **ATTENTION**

**Selon la façon avec laquelle l'outil électroportatif est utilisé, en particulier quel type de pièce est utilisé, les émissions peuvent diverger des valeurs indiquées pendant l'utilisation réelle de l'outil électroportatif.**

- Fixer des mesures de sécurité visant à protéger l'utilisateur et qui reposent sur une estimation de la charge pendant les conditions réelles d'utilisation. (tenir compte ici de tous les éléments du cycle de fonctionnement, par exemple les périodes pendant lesquelles l'outil électroportatif est désactivé, et ceux pendant lesquels il est activé mais fonctionne sans charge.)

### **3 Raccordement électrique et mise en route**



La tension du réseau doit correspondre aux indications de la plaque signalétique. L'interrupteur (1.2) sert d'interrupteur marche, arrêt. L'utilisation en continue est facilitée par le bouton de blocage (1.1) latéral. Une nouvelle pression sur l'interrupteur libère le blocage.



#### **ATTENTION**

**Échauffement du raccordement plug-it si le raccord à baïonnette n'est pas complètement verrouillé**

#### **Risque de brûlures**

- Avant de mettre en marche l'outil électroportatif, assurez-vous que le raccord à baïonnette est complètement fermé et verrouillé sur le câble de raccordement secteur.



Avant de brancher ou de débrancher le câble de raccordement secteur, il est absolument indispensable de toujours mettre la machine hors marche !

Voir en figure 2 la connexion et la déconnexion du câble de raccordement au secteur.

### **4 Électronique**



La LS 130 EQ possède un réglage électronique permettant une variation progressive de la vitesse de rotation.

Ceci permet une adaptation optimale de la vitesse du ponçage aux différents matériaux (voir „Travail avec la machine“). La vitesse de rotation est réglée par la molette (1.3).

### **5 Réglages de la machine**



Avant d'entreprendre une quelconque intervention sur la machine, débrancher la prise de courant !

#### **5.1 Aspiration**



Pour des travaux dégageant de la poussière, raccordez toujours la machine à une aspiration.

Le manchon d'aspiration (1.4) permet de raccorder un aspirateur Festool doté d'un flexible de 27 mm.

#### **5.2 Remplacement du patin de ponçage**

Afin de pouvoir poncer différents types de profilés, Festool offre des patins de ponçage aux formes variées. Ces patins de ponçage peuvent être remplacés rapidement et sans outil.

#### **Enlèvement du patin de ponçage (illustration 3)**

- pressez le patin de ponçage vers l'avant (p. ex. en appuyant le bord arrière du patin de ponçage contre une surface plane),
- maintenez le patin de ponçage poussé vers l'avant puis faites pivoter le bord avant du patin de ponçage de manière à l'éloigner de la machine,
- diminuez la pression appliquée, retirez le patin de ponçage en le tirant vers l'arrière.

La mise en place d'un nouveau patin de ponçage s'effectue dans la suite inverse des opérations d'enlèvement. Veillez à ce que les quatre guides (3.1) du plateau s'engrènent dans les quatre évidements (3.2) du patin de ponçage.

Pour obtenir un meilleur maintien du patin de ponçage sur le plateau de la LS 130 EQ, vous pouvez visser le patin de ponçage sur les quatre ouvertures dans les coins (1.7) en utilisant les vis fournies. Avant de remplacer le patin de ponçage, vous devrez préalablement enlever de nouveau ces vis.

#### **5.3 Fixer l'abrasif**



Pour votre propre sécurité, n'utiliser que des accessoires et pièces de rechange Festool d'origine.



Sur les patins de ponçage Stickfix, on peut fixer des abrasifs auto-agrippants comme les toiles émeri et les feutres de polissage



Stickfix.

Les abrasifs (1.5) sont simplement appliqués à la main sur le patin de ponçage (1.6) et retirés de la même façon après usage.

## 6 Travail avec la machine



Ne surchargez pas la machine en appuyant trop fort !

Vous obtiendrez le meilleur résultat de ponçage avec une pression d'application moyenne. Le rendement et la qualité du ponçage dépendent essentiellement de la sélection de l'abrasif adéquat.

Festool propose pour chaque application les accessoires ainsi que les produits de ponçage et de polissage correspondants.

### Traitement des métaux



Lors du traitement des métaux, il est indispensable de respecter les mesures suivantes afin de travailler en toute sécurité :

- Installer un commutateur de sécurité à courant de défaut (FI, PRCD).
- Raccorder l'outil à un aspirateur approprié.
- La machine doit régulièrement être nettoyée pour éliminer les dépôts de poussières accumulées dans le corps du moteur.



Porter des lunettes de protection.

### Régulation de la vitesse

Pour des machines électroniques nous pré-conisons les réglages ci-après de la molette (1.3):

#### Position de la molette

- Travaux de ponçage

#### 3 - 6

- Ponçage d'anciennes peintures
- Ponçage de bois et de contreplacage avant application du vernis
- Ponçage intermédiaire du vernis de surfaces
- Ponçage de pièces profilées en bois naturel
- Ponçage d'un enduit appliqué en fine couche
- Lissage de surfaces en bois à enduit
- onçage de bordures en bois massif et contreplaquées
- Ponçage dans la rainure de fenêtres et de portes
- Ponçage intermédiaire du vernis de chants
- Ponçage de surfaces décapées à l'aide du non-tissé de ponçage

#### 1 - 3

- Ponçage intermédiaire de vernis de surfaces décapées
- Nettoyage de rainures de fenêtres en bois à l'aide du non-tissé de ponçage
- Ponçage de chants décapés

## 7 Accessoires, outils

Festool propose pour chaque application les accessoires ainsi que les produits de ponçage et de polissage correspondants. Les références des accessoires et outils figurent dans le catalogue Festool ou sur Internet sous „www.festool.com“.

## 8 Entretien et maintenance



Avant d'entreprendre une quelconque intervention sur la machine, débrancher la prise de courant !



Tout entretien ou réparation qui nécessite l'ouverture du capot du moteur ne doit être entrepris que par un atelier autorisé.



Seuls le fabricant et un atelier homologué sont habilités à effectuer **toute réparation ou service**. Les adresses à proximité sont disponibles sur:

[www.festool.com/Service](http://www.festool.com/Service)



Utilisez uniquement des pièces de rechange Festool d'origine. Référence sur [www.festool.com/Service](http://www.festool.com/Service)

Pour assurer une bonne circulation de l'air de refroidissement, il faut que les ouvertures du carter du moteur soient propres et non encrassées.

La machine est équipée de charbons spécifiques à coupure automatique. Si ces charbons sont usés, il y a coupure de courant automatique et arrêt du fonctionnement de la machine.

## 9 Environnement

Ne jetez pas les outils électriques avec les ordures ménagères ! Eliminez les appareils, les accessoires et les emballages de façon compatible avec l'environnement. Respectez en cela les dispositions nationales en vigueur.

**Uniquement UE:** d'après la directive européenne relative aux appareils électriques et électroniques usagés et sa transposition en droit national, les outils électroportatifs usagés doivent être collectés à part et recyclés de manière écologique par les filières de recyclage.

### Informations à propos de REACH:

[www.festool.com/reach](http://www.festool.com/reach)

<b>(D)</b>	Sicherheitshinweise	3	<b>(FIN)</b>	Turvallisuusohjeet	17
<b>(GB)</b>	Safety instructions	5	<b>(DK)</b>	Sikkerhedsinstruktioner/	19
<b>(F)</b>	Instructions de sécurité	7	<b>(N)</b>	Sikkerhetsveiledning	21
<b>(E)</b>	Instrucciones de seguridad	9	<b>(P)</b>	Instruções de segurança	23
<b>(I)</b>	Indicazioni per la sicurezza	11	<b>(RUS)</b>	Общие указания по технике безопасности	25
<b>(NL)</b>	Veiligheidsvoorschriften	13	<b>(CZ)</b>	Bezpečnostní pokyny	27
<b>(S)</b>	Säkerhetsföreskrifter	15	<b>(PL)</b>	Wskazówki bezpieczeństwa	29



## WICHTIG - IMPORTANT



Sicherheitshinweise - Safety instructions - Instructions de sécurité - Instrucciones de seguridad - Indicazioni per la sicurezza - Veiligheidsvoorschriften - Säkerhetsföreskrifter - Turvallisuusohjeet - Sikkerhedsinstruktioner - Sikkerhetsveiledning - Instruções de segurança - Общие указания по технике безопасности - Bezpečnostní pokyny - Wskazówki bezpieczeństwa



## INDICATIONS GÉNÉRALES DE SÉCURITÉ



### **ATTENTION ! Lire toutes les consignes de sécurité et indications.**

Le non-respect des avertissements et instructions indiqués ci-après peut entraîner un choc électrique, un incendie et/ou de graves blessures.

**Conserver tous les avertissements et toutes les instructions pour pouvoir s'y reporter ultérieurement.**

Le terme « outil » dans les avertissements fait référence à votre outil électrique alimenté par le secteur (avec cordon d'alimentation) ou votre outil fonctionnant sur batterie (sans cordon d'alimentation).

### 1 PLACE DE TRAVAIL

- a) **Maintenez l'endroit de travail propre et bien éclairé.** Un lieu de travail en désordre ou mal éclairé augmente le risque d'accidents.
- b) **N'utilisez pas l'appareil dans un environnement présentant des risques d'explosion et où se trouvent des liquides, des gaz ou poussières inflammables.** Les outils électroportatifs génèrent des étincelles risquant d'enflammer les poussières ou les vapeurs.
- c) **Tenez les enfants et autres personnes éloignés durant l'utilisation de l'outil électroportatif.** En cas d'inattention vous risquez de perdre le contrôle sur l'appareil.
- d) **Ne laissez pas l'outil électrique fonctionner sans surveillance.** Ne vous éloignez de l'outil électrique que lorsque l'accessoire est complètement immobilisé.

### 2 SÉCURITÉ RELATIVE AU SYSTÈME ÉLECTRIQUE

- a) **La fiche de secteur de l'outil électroportatif doit être appropriée à la prise de courant. Ne modifiez en aucun cas la fiche. N'utilisez pas de fiches d'adaptateur avec des appareils avec mise à la terre.** Les fiches non modifiées et les prises de courant appropriées réduisent le risque de choc électrique.
- b) **Évitez le contact physique avec des surfaces mises à la terre tels que tuyaux, radiateurs, fours et réfrigérateurs.** Il y a un risque élevé de choc électrique au cas où votre corps serait relié à la terre.
- c) **N'exposez pas l'outil électroportatif à la pluie ou à l'humidité.** La pénétration d'eau dans un outil électroportatif augmente le risque d'un choc électrique.

- d) **N'utilisez pas le câble à d'autres fins que celles prévues, n'utilisez pas le câble pour porter l'appareil ou pour l'accrocher ou encore pour le débrancher de la prise de courant. Maintenez le câble éloigné des sources de chaleur, des parties grasses, des bords tranchants ou des parties de l'appareil en rotation.** Un câble endommagé ou torsadé augmente le risque d'un choc électrique.
- e) **Au cas où vous utiliseriez l'outil électroportatif à l'extérieur, utilisez une rallonge autorisée homologuée pour les applications extérieures.** L'utilisation d'une rallonge électrique homologuée pour les applications extérieures réduit le risque d'un choc électrique.
- f) **Si l'usage d'un outil dans un emplacement humide est inévitable, utiliser une alimentation protégée par un dispositif à courant différentiel résiduel (RCD).** L'usage d'un RCD réduit le risque de choc électrique.

### 3 SÉCURITÉ DES PERSONNES

- a) **Restez vigilant, surveillez ce que vous faites. Faites preuve de bon sens en utilisant l'outil électroportatif. N'utilisez pas l'appareil lorsque vous êtes fatigué ou après avoir consommé de l'alcool, des drogues ou avoir pris des médicaments.** Un moment d'inattention lors de l'utilisation de l'appareil peut entraîner de graves blessures sur les personnes.
- b) **Portez des équipements de protection. Portez toujours des lunettes de protection.** Le fait de porter des équipements de protection personnels tels que masque anti-poussières, chaussures de sécurité antidérapantes, casque de protection ou protection acoustique suivant le travail à effectuer, réduit le risque de blessures.
- c) **Évitez une mise en service par mégarde. Assurez-vous que l'interrupteur est effectivement en position d'arrêt avant de retirer la fiche de la prise de courant.** Le fait de porter l'appareil avec le doigt sur l'interrupteur ou de brancher l'appareil sur la source de courant lorsque l'interrupteur est en position de fonctionnement, peut entraîner des accidents.
- d) **Enlevez tout outil de réglage ou toute clé avant de mettre l'appareil en fonctionnement.** Une clé ou un outil se trouvant sur une partie en rotation peut causer des blessures.
- e) **Ne surestimez pas vos capacités. Veillez à garder toujours une position stable et équilibrée.** Ceci vous permet de mieux contrôler l'appareil dans des situations inattendues.
- f) **Portez des vêtements appropriés. Ne portez**



**pas de vêtements amples, ni de bijoux. Gardez les cheveux et les vêtements à distance des pièces mobiles.** Des vêtements amples, des bijoux ou des cheveux longs peuvent être happés par les pièces en mouvement.

- g) **Si des dispositifs servant à aspirer ou à recueillir les poussières doivent être utilisés, vérifiez que ceux-ci soient effectivement raccordés et qu'ils sont correctement utilisés.** L'utilisation de tels dispositifs réduit les dangers dus aux poussières.
- h) **Ne devenez pas trop sûr de vous, par habitude suite à une utilisation fréquente de l'appareil, de manière à ne pas respecter les principes de sécurité de base de l'appareil.** Une action imprudente peut occasionner de graves blessures en l'espace d'une fraction de seconde.

#### 4 UTILISATION ET EMPLOI SOIGNEUX DE L'OUTIL ÉLECTROPORTATIF

- a) **Ne surchargez pas l'appareil. Utilisez l'outil électroportatif approprié au travail à effectuer.** Avec l'outil électroportatif approprié, vous travaillerez mieux et avec plus de sécurité à la vitesse pour laquelle il est prévu.
- b) **N'utilisez pas un outil électroportatif dont l'interrupteur est défectueux.** Un outil électroportatif qui ne peut plus être mis en ou hors fonctionnement est dangereux et doit être réparé.
- c) **Retirer la fiche de la prise de courant avant d'effectuer des réglages sur l'appareil, de changer les accessoires, ou de ranger l'appareil.** Cette mesure de précaution empêche une mise en fonctionnement par mégarde.
- d) **Gardez les outils électroportatifs non utilisés hors de portée des enfants. Ne permettez pas l'utilisation de l'appareil à des personnes qui ne se sont pas familiarisées avec celui-ci ou qui n'ont pas lu ces instructions.** Les outils électroportatifs sont dangereux lorsqu'ils sont utilisés par des personnes non initiées.
- e) **Prenez soin des outils électroportatifs. Vérifiez que les parties en mouvement fonctionnent correctement et qu'elles ne soient pas coincées, et contrôlez si des parties sont cassées ou endommagées de telle sorte que le bon fonctionnement de l'appareil s'en trouve entravé. Faites réparer les parties endommagées avant d'utiliser l'appareil.** De nombreux accidents sont dus à des outils électroportatifs mal entretenus.
- f) **Maintenez les outils de coupe aiguisés et propres.** Des outils soigneusement entrete-

nus avec des bords tranchants bien aiguisés se coincent moins souvent et peuvent être guidés plus facilement.

- g) **Utilisez les outils électroportatifs, les accessoires, les outils à monter etc. conformément à ces instructions et aux prescriptions en vigueur pour ce type d'appareil. Tenez compte également des conditions de travail et du travail à effectuer.** L'utilisation des outils électroportatifs à d'autres fins que celles prévues peut entraîner des situations dangereuses.
- h) **Gardez les poignées dans un état sec, propre et exempt d'huile et de graisse.** Des poignées glissantes ne permettent pas une prise en main sûre et le contrôle de l'outil électrique dans des situations inattendues.

#### 5 UTILISATION ET EMPLOI SOIGNEUX DES APPAREILS SANS FIL

- a) **Ne chargez les accumulateurs que dans des chargeurs recommandés par le fabricant.** Un chargeur approprié à un type spécifique d'accumulateur peut engendrer un risque d'incendie lorsqu'il est utilisé avec d'autres accumulateurs.
- b) **Dans les outils électroportatifs, n'utilisez que les accumulateurs spécialement prévus pour celui-ci.** L'utilisation de tout autre accumulateur peut entraîner des blessures et des risques d'incendie.
- c) **Tenez l'accumulateur non-utilisé à l'écart de toutes sortes d'objets métalliques tels qu'agrafes, pièces de monnaie, clés, clous, vis ou autres, étant donné qu'un pontage peut provoquer un court-circuit.** Un court-circuit entre les contacts d'accu peut provoquer des brûlures ou un incendie.
- d) **En cas d'utilisation abusive, du liquide peut sortir de l'accumulateur. Evitez tout contact avec ce liquide. En cas de contact par mégarde, rincez soigneusement avec de l'eau. Au cas où le liquide rentrerait dans les yeux, consultez en plus un médecin.** Le liquide qui sort de l'accumulateur peut entraîner des irritations de la peau ou causer des brûlures.
- e) **Vérifiez que l'appareil est effectivement en position d'arrêt avant de monter l'accumulateur.** Le fait de monter un accumulateur dans un outil électroportatif en position de fonctionnement peut causer des accidents.

#### 6 SERVICE

- a) **Ne faites réparer votre outil électroportatif que par un personnel qualifié et seulement**

avec des pièces de rechange d'origine. Ceci permet d'assurer la sécurité de l'appareil.

- b) **Pour la réparation et l'entretien, n'utilisez que des pièces d'origine Festool.** L'utilisation

d'accessoires ou de pièces de rechange non adaptés risque de provoquer une électrocution ou des blessures.



## Instrucciones generales de seguridad



**¡ATENCIÓN!** Lea íntegramente las instrucciones e indicaciones de seguridad.

El incumplimiento de dichas instrucciones e indicaciones puede dar lugar a descargas eléctricas, incendios o lesiones graves.

**Guardar todas las advertencias de peligro e instrucciones para futuras consultas.**

El término herramienta eléctrica empleado en las siguientes advertencias de peligro se refiere a herramientas eléctricas de conexión a la red (con cable de red) y a herramientas eléctricas accionadas por acumulador (o sea, sin cable de red).

### 1 PUESTO DE TRABAJO

- a) **Mantenga limpio y bien iluminado su puesto de trabajo.** El desorden y una iluminación deficiente en las áreas de trabajo pueden provocar accidentes.
- b) **No utilice la herramienta eléctrica en un entorno con peligro de explosión, en el que se encuentren combustibles líquidos, gases o material en polvo.** Las herramientas eléctricas producen chispas que pueden llegar a inflamar los materiales en polvo o vapores.
- c) **Mantenga alejados a los niños y otras personas de su puesto de trabajo al emplear la herramienta eléctrica.** Una distracción le puede hacer perder el control sobre el aparato.
- d) **Vigile siempre la herramienta eléctrica mientras esté en funcionamiento.** Mantenga vigilada la herramienta eléctrica hasta que ésta pare por completo.

### 2 SEGURIDAD ELÉCTRICA

- a) **El enchufe del aparato debe corresponder a la toma de corriente utilizada. No es admisible modificar el enchufe en forma alguna. No emplear adaptadores en aparatos dotados con una toma de tierra.** Los enchufes sin modificar adecuados a las respectivas tomas de corriente reducen el riesgo de una descarga eléctrica.
- b) **Evite que su cuerpo toque partes conectadas**

**a tierra como tuberías, radiadores, cocinas y refrigeradores.** El riesgo a quedar expuesto a una sacudida eléctrica es mayor si su cuerpo tiene contacto con tierra.

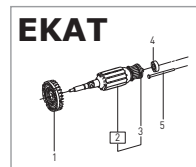
- c) **No exponga las herramientas eléctricas a la lluvia y evite que penetren líquidos en su interior.** Existe el peligro de recibir una descarga eléctrica si penetran ciertos líquidos en la herramienta eléctrica.
- d) **No utilice el cable de red para transportar o colgar el aparato, ni tire de él para sacar el enchufe de la toma de corriente. Mantenga el cable de red alejado del calor, aceite, esquinas cortantes o piezas móviles.** Los cables de red dañados o enredados pueden provocar una descarga eléctrica.
- e) **Al trabajar con la herramienta eléctrica en la intemperie utilice solamente cables de prolongación homologados para su uso en exteriores.** La utilización de un cable de prolongación adecuado para su uso en exteriores reduce el riesgo de una descarga eléctrica.
- f) **Si fuese imprescindible utilizar la herramienta eléctrica en un entorno húmedo, es necesario conectarla a través de un fusible diferencial.** La aplicación de un fusible diferencial reduce el riesgo a exponerse a una descarga eléctrica.

### 3 SEGURIDAD DE PERSONAS

- a) **Esté atento a lo que hace y emplee la herramienta eléctrica con prudencia. No utilice la herramienta eléctrica si estuviese cansado, ni tampoco después de haber consumido alcohol, drogas o medicamentos.** El no estar atento durante el uso de una herramienta eléctrica puede provocarle serias lesiones.
- b) **Utilice un equipo de protección y en todo caso unas gafas de protección.** El riesgo a lesionarse se reduce considerablemente si, dependiendo del tipo y la aplicación de la herramienta eléctrica empleada, se utiliza un equipo de protección adecuado como una mascarilla antipolvo, zapatos de seguridad con suela antideslizante, casco, o protectores auditivos.
- c) **Evite una puesta en marcha fortuita del aparato. Cerciorarse de que el aparato esté desconectado antes conectarlo a la toma de co-**



[www.festool.com/service](http://www.festool.com/service)



**(D) Kundendienst und Reparatur** nur durch Hersteller oder durch Servicewerkstätten: Nächstgelegene Adresse unter: [www.festool.com/Service](http://www.festool.com/Service)  
Nur original Festool Ersatzteile verwenden! Bestell-Nr. unter: [www.festool.com/Service](http://www.festool.com/Service)

**(GB) Customer service and repair** only through manufacturer or service workshops: Please find the nearest address at: [www.festool.com/Service](http://www.festool.com/Service)  
Use only original Festool spare parts! Order No. at: [www.festool.com/Service](http://www.festool.com/Service)

**(F) Seuls le fabricant et un atelier homologué** sont habilités à effectuer **toute réparation ou service**. Les adresses à proximité sont disponibles sur : [www.festool.com/Service](http://www.festool.com/Service)  
Utilisez uniquement des pièces de rechange Festool d'origine. Référence sur : [www.festool.com/Service](http://www.festool.com/Service)

**(E) El Servicio de atención al cliente y reparaciones** solo está disponible por parte del fabricante o de los talleres de reparación: encuentre la dirección más próxima a usted en: [www.festool.com/Service](http://www.festool.com/Service)  
Utilice únicamente piezas de recambio Festool originales. Referencia en: [www.festool.com/Service](http://www.festool.com/Service)

**(I) Servizio e riparazione** solo da parte del costruttore o delle officine di servizio autorizzate. Le officine più vicine sono riportate di seguito: [www.festool.com/Service](http://www.festool.com/Service)  
Utilizzare solo ricambi originali Festool! Cod. prodotto reperibile al sito: [www.festool.com/Service](http://www.festool.com/Service)

**(NL) Klantenservice en reparatie** alleen door producent of servicewerkplaatsen: Dichtstbijzijnde adressen op: [www.festool.com/Service](http://www.festool.com/Service)  
Alleen originele Festool-reserveonderdelen gebruiken! Bestelnr. op: [www.festool.com/Service](http://www.festool.com/Service)

**(S) Service och reparation** ska endast utföras av tillverkaren eller serviceverkstäder. Se följande adress: [www.festool.com/Service](http://www.festool.com/Service)  
Använd bara Festools originalreservdelar! Art.nr nedan: [www.festool.com/Service](http://www.festool.com/Service)

**(FIN) Huolto ja korjaus** vain valmistajan tehtaalla tai huoltokorjaamoissa: katso sinua lähinnä oleva osoite kohdasta: [www.festool.com/Service](http://www.festool.com/Service)  
Käytä vain alkuperäisiä Festool-varaosia! Tilausnumero kohdassa: [www.festool.com/Service](http://www.festool.com/Service)

**(DK) Kundeservice og reparationer** må kun udføres af producenten eller serviceværksteder: Nærmeste adresse finder De på: [www.festool.com/Service](http://www.festool.com/Service)  
Brug kun originale Festool-reservedele! Best.-nr. finder De på: [www.festool.com/Service](http://www.festool.com/Service)

**(N) Kundeservice og reparasjoner** skal kun utføres av produsenten eller serviceverksteder: Du finner nærmeste adresse under: [www.festool.com/Service](http://www.festool.com/Service)  
Bruk kun originale Festool-reservedeler! Best.nr. finner du under: [www.festool.com/Service](http://www.festool.com/Service)

**(P) Serviço Após-venda e Reparação** apenas através do fabricante ou das oficinas de serviço: endereço mais próximo em: [www.festool.com/Service](http://www.festool.com/Service)  
Utilizar apenas peças sobresselentes originais da Festool! Referência em: [www.festool.com/Service](http://www.festool.com/Service)

**(RUS) Сервисное обслуживание и ремонт** только через фирмуизготовителя или в наших сервисных мастерских: адрес ближайшей мастерской см. на [www.festool.com/Service](http://www.festool.com/Service)  
Используйте только оригинальные запасные части Festool! № для заказа на: [www.festool.com/Service](http://www.festool.com/Service)

**(CZ) Servis a opravy** smí provádět pouze výrobce nebo servisní dílny: nejbližší adresu najdete na: [www.festool.com/Service](http://www.festool.com/Service)  
Používejte jen originální náhradní díly Festool! Obj. č. na: [www.festool.com/Service](http://www.festool.com/Service)

**(PL) Obsługa serwisowa i naprawy** wyłącznie u producenta lub w warsztatach autoryzowanych: prosimy wybrać najbliższe miejsce spośród adresów zamieszczonych na stronie: [www.festool.com/Service](http://www.festool.com/Service)  
Należy stosować wyłącznie oryginalne części zamienne firmy Festool.Nr zamówienia pod: [www.festool.com/Service](http://www.festool.com/Service)